

FÖRAR- OCH SKÖTSELINSTRUKTION BELOS 275



Denna instruktionsbok behandlar Belos Universaltraktor modell 275.

Läs noga igenom instruktionsboken. Om Ni följer de lämnade föreskrifterna kan Ni räkna med att få glädje och nytta av Er Belos-traktor.

För att Er Belos-traktor skall fungera klanderfritt måste den få en noggrann skötsel. Den dagliga skötseln, dvs smörjning och kontrollarbete, utföres av föraren själv.

Då reparationer och justeringar kräver specialverktyg och erfarna montörer, är det emellertid bäst att anlita någon av Belos reparationsverkstäder. Ni har då garanti för att endast originalreservdelar kommer till användning.

Ange alltid motor- och chassienummer vid förfrågningar och beställning av delar. Motornumret sitter på motorskylten strax bakom förgasaren och chassienummerskylten sitter på växellådans ovansida mellan cylinder och batteri.

Vi förbehåller oss rätten att utan föregående meddelande företa ändringar i konstruktionen.

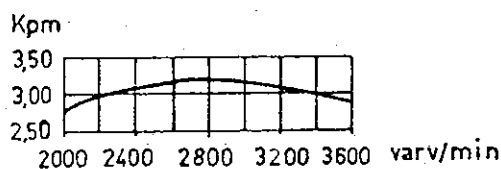
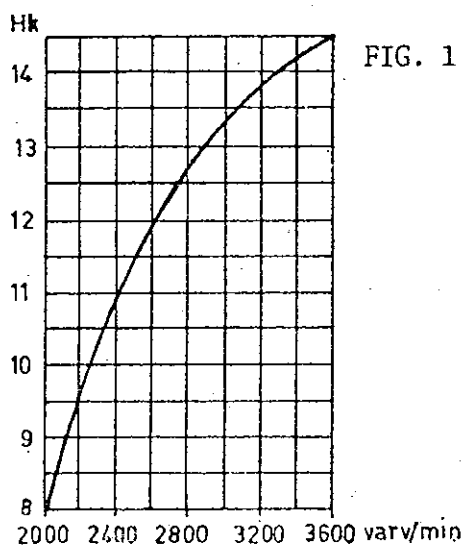
INDUSTRI BELOS AB
Serviceavdelningen

INNEHÅLLSFÖRTECKNING

	<u>Sid</u>
Tekniska data	2-3
Smörjnings- och skötselschema	4-5
Skötselinstruktion	6-9
Förarinstruktion	10-12
Råd och säkerhetsföreskrifter	13
Felsökning	14
Felsökning - förgasare	16-17
Elsystem	18

TEKNISKA DATA

Motorfabrikat: MAG Tecumseh
 Typbeteckning: 1045-SRT x 13 (OH-160)
 Konstruktion: 1-cylindrig, fläktkyld, 4-takt,
 toppventil, bensindriven
 Cylindervolym: 453,25 cm³
 Slaglängd: 73,02 mm
 Cylinderdiameter: 88,90 mm
 Kompressionsförhållande: 1:8,7
 Max effekt (fig 1): 14 hk DIN vid 3300 varv/min (10,3 kW)
 Max vridmoment (fig 2): 3,3 kpm vid 2750 varv/min



Arbetsvarv: 1800 - 3600 varv/min
 Tändning: Kondensatorurladdningstyp med
 elektronisk lågtändning
 Tändstift:
 Normal körning: NGK B 6 H, Champion L-7, Bosch W17ST1
 Hård körning: NGK B 7 H, Champion L-11S, Bosch W22ST1
 Elektroavstånd: 0,75 mm
 Ventilspel (kall motor): Insug 0,15 mm
 Avgas 0,25 mm
 Förgasare: Spjällförgasare med varvtalsregulator och
 manuell choke.
 Bränsletank: Ca 12 liter
 Start: Elstart - bendixdrev, 12 V
 Batteri: 12 V, 34 Ah
 Belysning: 2 st strålkastare à 35 W. Säkring 8 Amp

Växellåda:	Swiftamatic, 4 växlar fram och 4 växlar back
Utväxling motor - hjul	1:an Låg 87,4:1 2:an Låg 64,6:1 1:an Hög 43,7:1 2:an Hög 31,2:1
Utväxling motor - kraftuttag:	1:an 2,5:1 2:an 1,8:1
Bromsar:	Kombinerade styr-, färd- och parkeringsbromsar. Trumbromsar.
Hjuldimension:	6,00 x 9"
Lufttryck:	1,5 - 1,7 kp/cm ²
Traktorns mått:	Höjd 1,12 m Bredd 0,72 m Längd 1,50 m Markfri höjd 0,16 m
Traktorns vikt:	245 kg
Olja - motor:	1,6 liter. Vi rekommenderar Mobiloil SAE 20 vinter- tid och SAE 30 sommartid eller motsvarande oljor.
Olja - växellåda:	5 liter. Vi rekommenderar Mobiloil SAE 20 eller motsvarande.

SMÖRJNING- OCH SKÖTSELSCHEMA

INTERVALLER

Del	Åtgärd	Varje dag	Var 40:e timme	100:e timme	250:e timme	Vid behov
Luftrenarfilter	Borsta av löst damm och blås lätt från insidan utan att skada filtret.	Kontroll		X		X
Motor	Oljebyte. Tappa ur oljan när motorn är varm. På ny eller nyrenoverad motor - 1:a byte efter 10 timmar och 2:a efter 25 timmar. Vi rekommenderar Mobiloil SAE 20 vintertid och SAE 30 sommartid eller motsvarande oljor. Oljemängd 1,6 liter.	Olje-kontroll	X			
Cylindertopp och kylflötsintag	Innan cylinderns och cylindertoppens kylflänsar blir igensatta av smuts rengörs de liksom kylflötsintaget.			X		X
Ventilspel	På ny motor skall ventilspelet kollas efter 25 timmar.			X		
Tändstift	Kontrollera, rengör och byt om nödvändigt.				X	
Batteri	Kontrollera syranivån och fyll på med destillerat vatten vid behov. Nivå - strax ovanför cellplattorna.		X			
Cylindertopplock	När motorn är kall efterdrages toppmuttrarna. På ny eller nyrenoverad motor - efter 25 timmar.					
Förgasare	Rengöring och justering. Kolla att inte gasspjäll och regulatorarm kärvar.					X

INTERVALLER

Del	Åtgärd	Varje dag	Var 40:e timme	100:e timme	250:e timme	Vid behov
Alla skruvar och muttrar	Kontroll och eventuell fastdragnig. På ny maskin efter 25 timmar.	X				X
Däck	Kontroll av lufttryck 1,5 - 1,7 kp/cm ² .		X			
Växellådan	Oljebyte. På ny maskin efter 25 timmar. Vi rekommenderar Mobiloil SAE 20 eller motsvarande. Oljemängd 5 liter.	Oljekontroll				Var 400:e timme
Manöverspakar, reglage-stänger mm	Smörjes med olja					X

SKÖTSELINSTRUKTION

Långtidsförvaring

Följ nedanstående instruktioner om traktorn inte kommer att användas under en längre tidsperiod:

Gör motorn ren utvändigt - använd endast fotogen, var försiktig med vatten, motorn skall vara kall. Använd en styv borste. Torka av motorn. Rengör luftfiltret och filterbehållaren. Starta motorn och låt den bli varm. Tappa ur motoroljan och häll i skyddsolja. Vi rekommenderar Mobil-arna 524 eller motsvarande. Låt motorn bli varm under lätt belastning. Stäng bränslekranen och låt motorn gå. När bränsleledningen och flottörhuset är tomt stannar motorn själv. På detta sätt undviks avsättningar i flottörhuset. Töm bränsletanken.

Häll en matsked skyddsolja genom tändstiftshålet ner i cylindern. Vrid runt motorn för hand och montera på tändstiftet igen. Vrid åter runt motorn för hand tills kompressionsmotståndet tar emot. Då är båda ventilerna stängda, och varken luft eller föroreningar kan få tillträde till förbränningsrummet så att oxidation uppstår. Batteriet rengöres och den positiva kabeln kopplas bort.

När traktorn åter skall tas i bruk fylls bränsletanken och batteriet kopplas till. Varmkör motorn och tappa ur skyddsoljan. Tappa ur oljan ur växellådan. Fyll på rekommenderad olja i motor och växellåda.

Kontroll av växellådans oljenivå

sker med oljestickan (fig 4). Oljestickans markering anger 5 liter och bör ej underskridas. Se till att traktorn står vågrätt när oljan kontrolleras. Påfyllning av växellådans olja sker genom oljepåfyllningshålet (fig 3). Avtappning av växellådsoljan vid byte sker genom att nedre bulden på vänstra hjulaxelkåpan (sett från förarplatsen) gängas ur. (Se 3, Fig 6)

Kontroll av motorns oljenivå

sker med oljestickan som finns i oljepåfyllningslocket. Nivån skall vara mellan övre och undre strecket på oljestickan. Påfyllning av motorns olja sker genom oljepåfyllningshålet (fig 3). Avtappning av oljan vid byte sker genom avtappningshålet (fig 3).

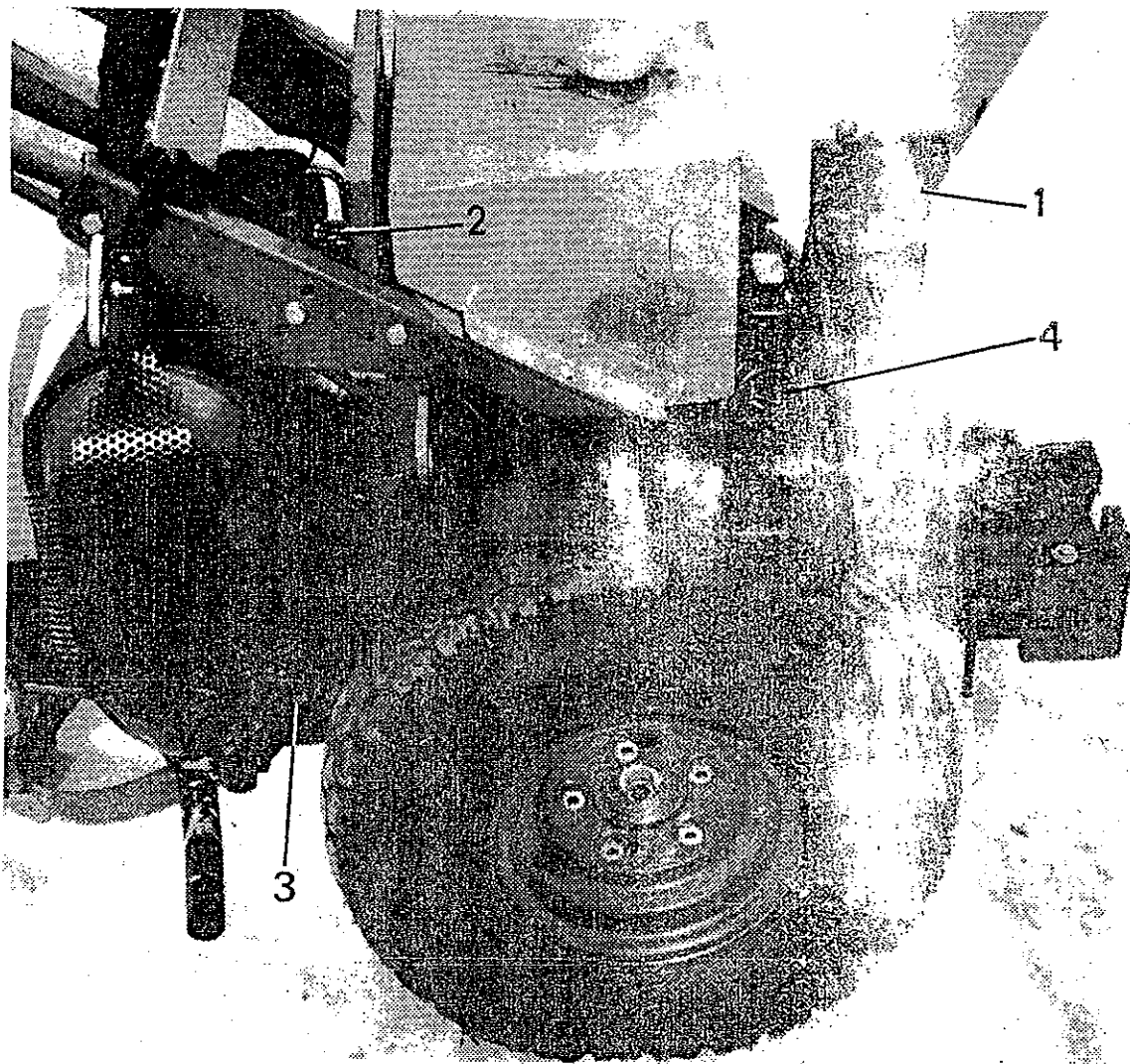


FIG 3

Fig 3

1. Batteri
2. Oljepåfyllning-motor
3. Oljeavtappning-motor
4. Oljepåfyllning-växellåda

FIG 4

Fig 4

1. Oljesticka-växellåda



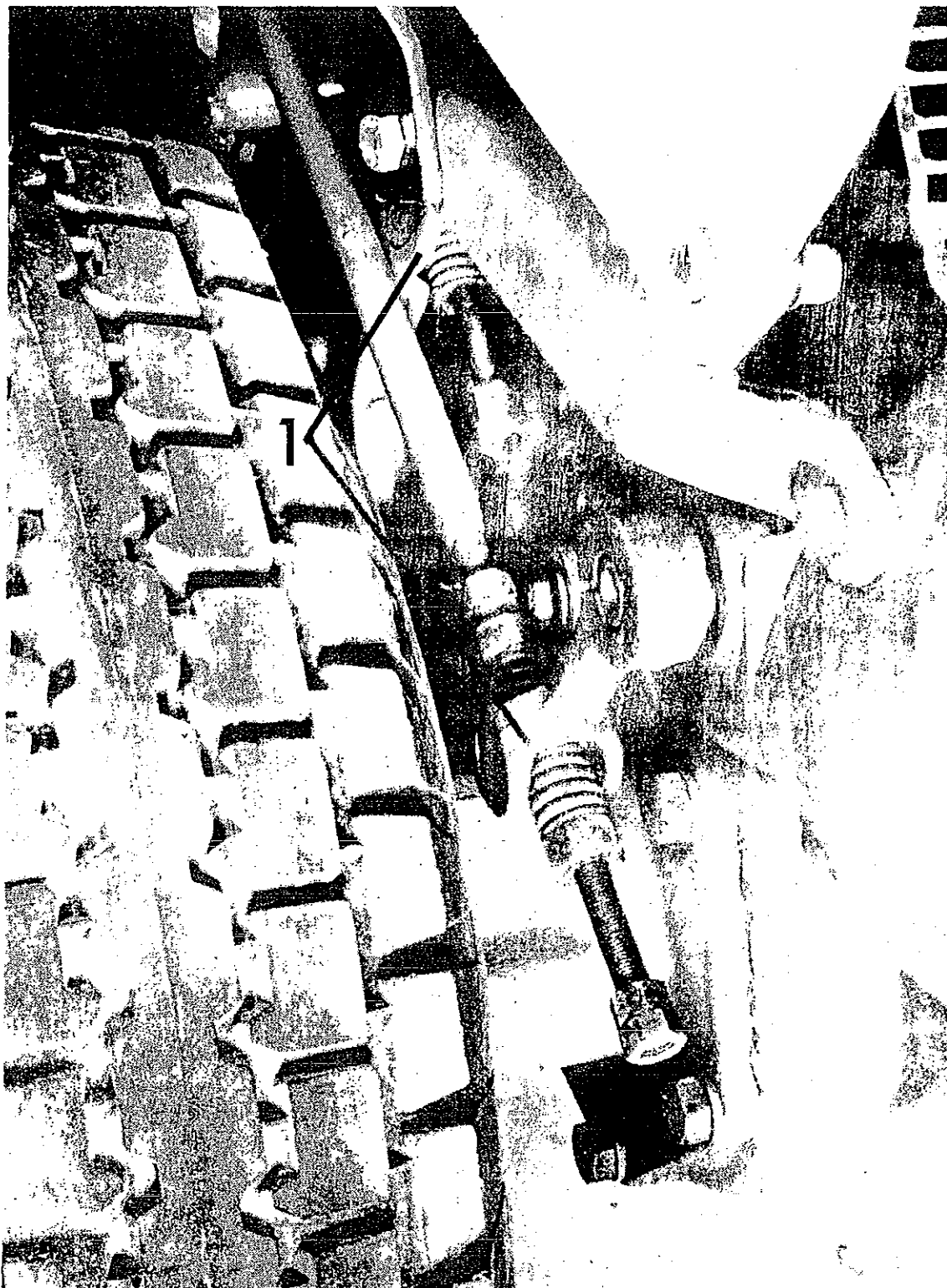


FIG 5

Justering av kopplingarna

På växellådans högra sida sitter armarna (1, Fig 5) som påverkar växelkopplingarna. Justera kopplingarna genom att lossa respektive kontramutter. Spänn kopplingsarmen med den inre muttern. Prova t ex växelspak Fram till lagom kopplingstryck, tryckfjädersnåren får inte helt komprimeras, lås med kontramuttern. På samma sätt förfäres med de övriga kopplingslägena.

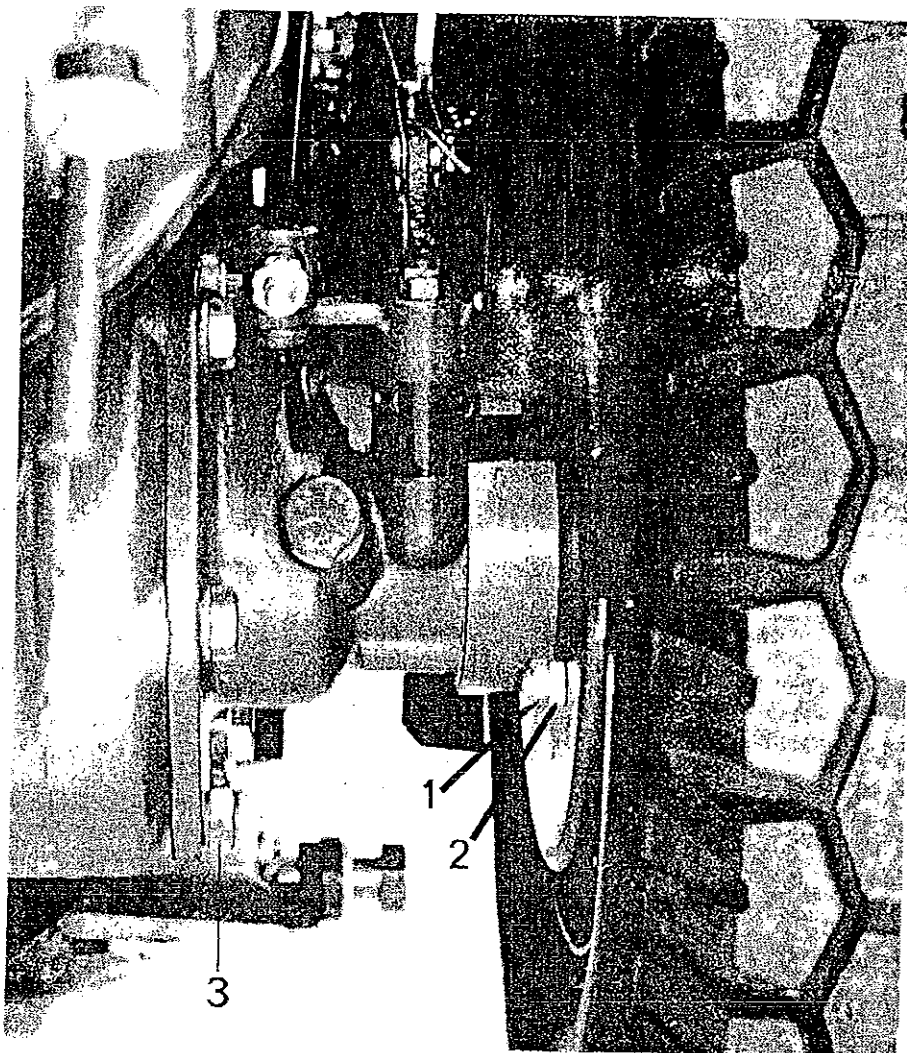


FIG 6 3. Avtappning av växellådsoljan (se sid 6)

Justering av bromsar

Bromsjustering utföres genom att muttern (1 Fig 6) lössas och bromsarna justeras genom att muttern (2 Fig 6) drages medurs.

Finjustering av bromsspakens läge sker genom wiresträckarna vid bromsspaken.

FÖRARINSTRUKTION

Före start

Fyll på vanlig bensin i tanken genom en tratt med sil. Kontrollera oljenivån i motor och växellåda.

Start

1. Öppna bensinkranen. Öppen: Vredet nedåt. Stängd: Vredet åt höger.
Reserv: Vredet åt vänster.
2. När motorn är kall: Sätt chokereglaget i startläge.
När motorn är varm: Behåll chokereglaget i arbetsläge.
3. Öppna gasspjället något vid kall motor.
Vid varm motor, gasspjället i tomgångsläget.
4. Starta motorn: tryck startomkopplarens hävarm (fig 9) till startläge (nedåt). Släpp när motorn startar.

Stopp

Låt motorn gå på tomgång och för startomkopplarens hävarm till "stopp-läge" (uppåt). Stäng bensinkranen.

Växling

1. Välj först Hög eller Låg växel med växelspak (fig 9).

Spaken framåt = Låg växel
Spaken bakåt = Hög växel

OBS! Denna växelspak får EJ röras när traktorn är i rörelse.

2. Välj växelläge 1 eller 2 med växelspak (fig 9).

Spaken framåt = 1:ans växel
Spaken bakåt = 2:ans växel

3. Traktorn sättes sedan i rörelse med växelspak (fig 9).

Spaken framåt = Framåt
Spaken bakåt = Bakåt

Denna växelspak är av säkerhetsskäl försedd med ett stopp så att backväxeln inte går att spärra. Detta innebär att man vid backning hela tiden måste hålla växelspaken i läge.

Bromsar

Manöverspaken för de kombinerade styr-, färd- och parkeringsbromsarna (fig 9) manövreras enligt följande:

Spaken föres till vänster	Högersväng
Spaken föres till höger	Vänstersväng
Spaken tryckes nedåt	Färdbroms
Spaken tryckes nedåt och låses	Parkeringsbroms

Tillkoppling av redskap

Då traktorn skall sammankopplas med ett redskap tages frontplattan bort och klokopplingsspaken (fig 9) ställes i urkopplingsläge - spaken framåt. För fram traktorn så att nospartiets fyra tappar passas in i redskapet. Fäll över låsbackarna (fig 7) och drag åt låsvredet (fig 7).

Inkoppling av redskap

För att förhindra slitage på klokopplingen vid inkoppling av roterande redskap gör följande:

1. Lägg i parkeringsbromsen.
2. Ställ växelspaken för 1:an - 2:an (se fig 9) i neutralläge.
3. För bak fram- och backspaken mot backläge tills traktorn visar tendens att vilja backa. I detta läge inkopplas redskapet - klokopplingsspaken bakåt.

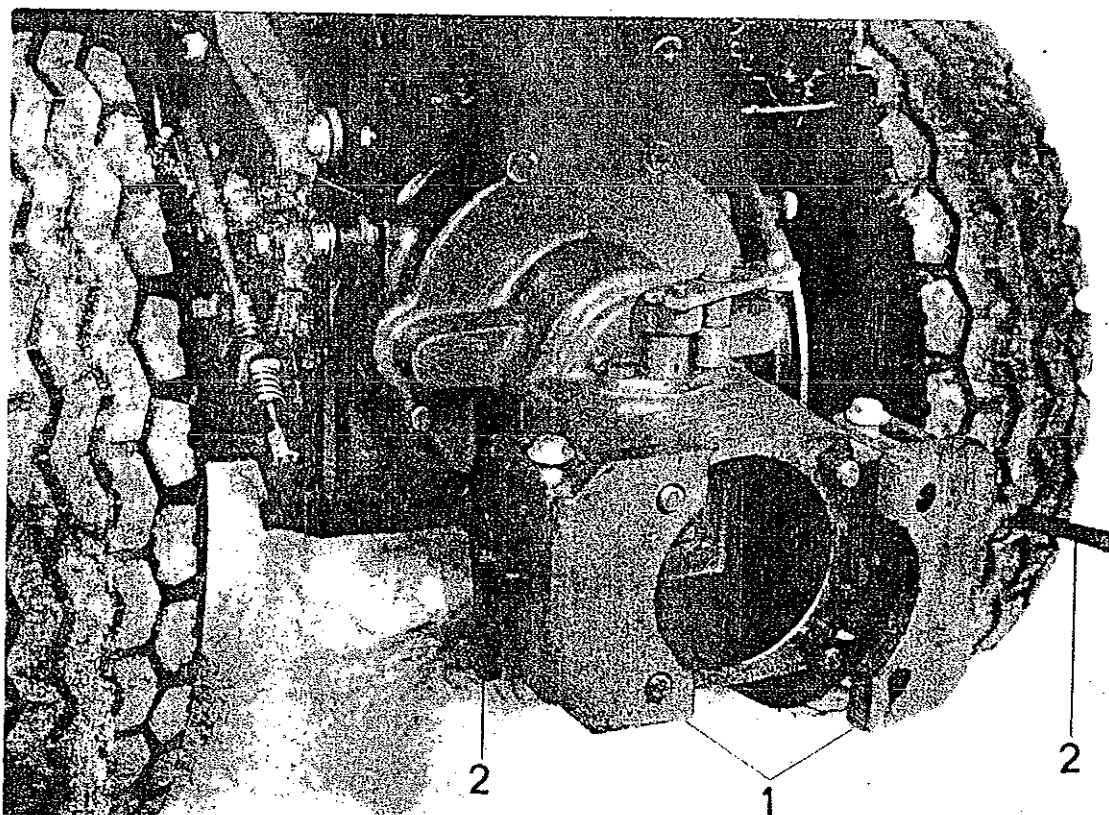


FIG 7

1. Låsbackar

2. Låsvred

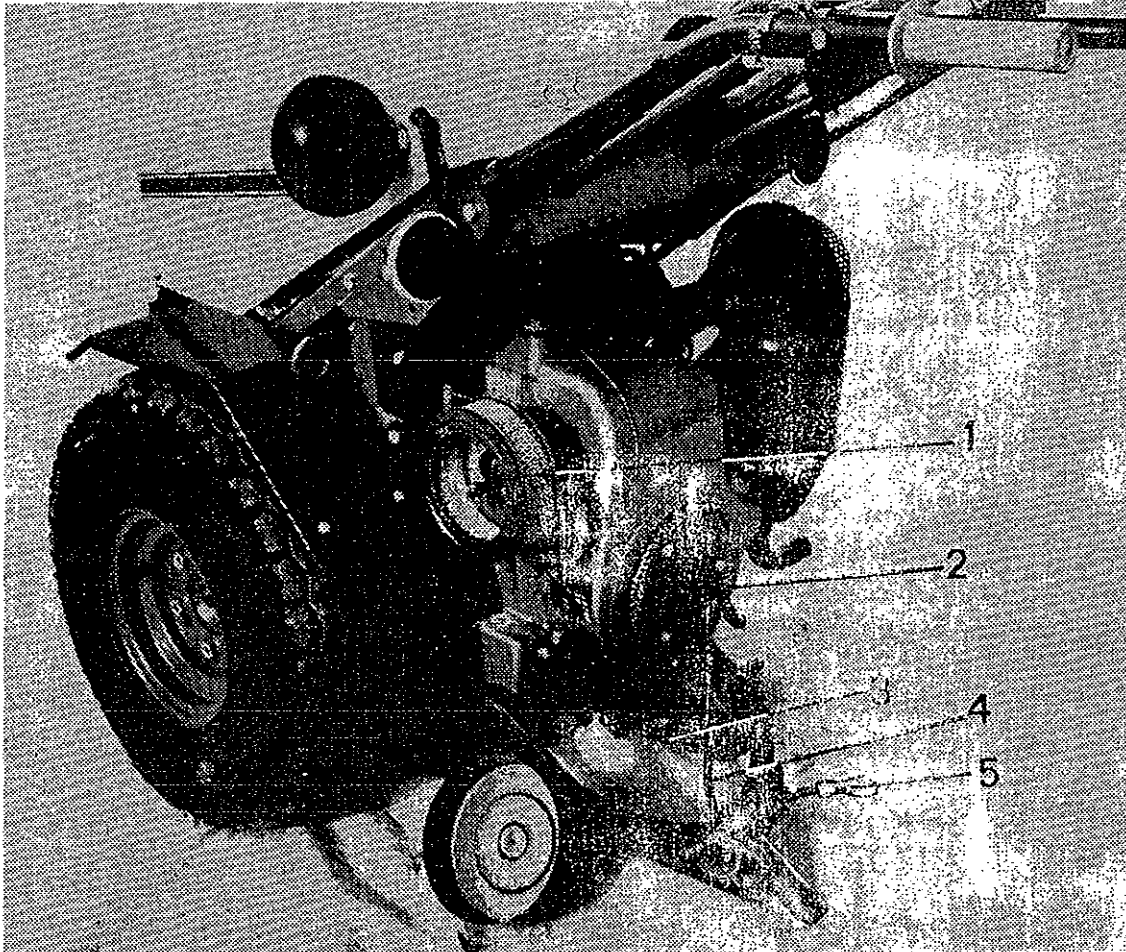


FIG 8

- | | |
|-----------------------|------------------------|
| 1. Luftfilter | 4. Parkeringsstöd |
| 2. Fläktgaller | 5. Höjdlåsning av drag |
| 3. Sidlåsning av drag | |

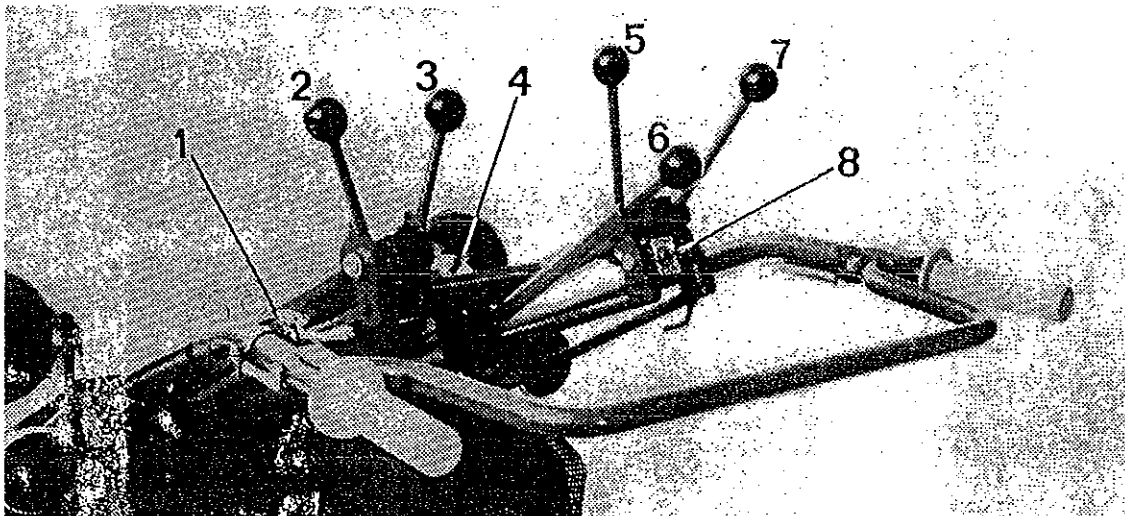


FIG 9

- | | |
|----------------------------------|---------------------------|
| 1. Gasreglage | 5. Växelspak 1 - 2 |
| 2. Växelspak Hög - Låg | 6. Bromsspak |
| 3. Klokopplingsspak (kraftuttag) | 7. Växelspak: Fram - Back |
| 4. Ljusomkopplare | 8. Startomkopplare |

RÅD OCH SÄKERHETSFÖRESKRIFTER VID ARBETE MED
ENAXLADE TRAKTORER

Fyll ej på bränsle när motorn går eller när den är varm.

Var försiktig vid tankning så att bränsle ej spills på motorn. Om detta ändå händer, torka upp det utspillda eller låt avdunsta innan motorn startas.

Håll ljuddämparen i gott skick - byt den vid behov.

Håll traktorns bromsar väl justerade.

Håll motorn i trim och se till att tomgångsvarvet är det rätta.

Tänk på förgiftningsrisken - kör aldrig i ett stängt utrymme. Vid körning i växthus skall detta ventileras.

Backa endast med låg växel ilagd. Vid backning - var försiktig så att Ni inte kläms mellan traktorn och en vägg, stolpe eller liknande. Före backning - se efter om det finns risk för snubbling.

Kör aldrig med rotorklippare eller andra redskap utan skyddsanordningar. Vid körning i mörker - använd belysning så att Ni ser och syns.

Säkra alltid kopplingsprinten till draget så att den inte kan hoppa ur.

Tag rätt på hur mycket kärra eller vagn får lasta. Överskrid ej denna vikt. Tänk på vältningsrisken vid körning i branta sluttningar.

Vid lastning och lossning av traktorn från vagn - iakttag särskild försiktighet. Använd tillräckligt breda plankor.

Lämna ej traktorn med motorn igång.

FELSÖKNING

MOTORN STARTAR INTE

Bränslekrångel därför att:

1. Bränsletanken är tom.
2. Ventilationshålet i tanklocket är igensatt.
3. Bränslekranen är stängd eller igensatt.
4. Bränsleledningen är hopklämd eller igensatt.
5. Förgasarens bränslenål kärvar.

Felaktigt bränsle - luftblandning därför att:

1. Det är vatten i förgasaren.
2. Munstyckena är igensatta.
3. Flottören läcker.
4. Chokereglaget är stängt (vid start av varm motor) eller öppet (vid start av kall motor).
5. Förgasarens insugningsrör sitter löst.

Ingen tändstiftsgnista därför att:

1. Tändstiftet är vått utvändigt.
2. Elektroden är våta, har sotavlagringar, är nerbrända eller har fel gap.
3. Tändstiftskabeln är trasig eller glapp.
4. Det är kortslutning i startomkopplaren.
5. Tändspolen är ur funktion.
6. Kondensatorn är ur funktion.

Ingen kompression därför att:

1. Ventilspelet är för litet.
2. Ventilerna kärvar i styrningarna.
3. Ventilerna inte tätar mot sätena.
4. Ventilfjädern har brustit.
5. Cylindertoppen är inte dragen eller att topplockspackningen är trasig.
6. Kolvringarna har brustit.
7. Kolv och cylinder är utslitna.

ANDRA MOTORFEL

Motorn går ojämnt därför att:

1. Chokereglaget är stängt.
2. Förgasaren flödar (smuts som hindrar bränslenålen att stänga eller att nålen är sliten eller att flottören läcker).
3. Varvtalsregulatorns länksystem kärvar.
4. Luftfiltret är igensatt.
5. Tändkabeln är glapp eller sliten.

Motorn går ojämnt, misständer, smäller vid full belastning därför att:

1. Förbränningsrummet är kraftigt nersotat.
2. Tändstiftet är av fel typ.
3. Motorn är överhettad (otillräcklig kylning, se nedan).

Motorn "blåser bak" i förgasaren därför att:

1. Motorn inte får tillräckligt med bränsle.
2. Tändstiftet är av fel typ.
3. Insugningsröret läcker.
4. Det är vatten i förgasaren.
5. Ventilerna inte tätar mot sätana.
6. Ventilfjädern är utmattad.

Motorn blir överhettad därför att:

1. Kylluftscirkulationen är otillräcklig.
2. Kylflänsarna på cylinder och topplock är igensatta eller smutsiga.
3. Bränsletillförseln är otillräcklig.

FELSÖKNING FÖRGASARE

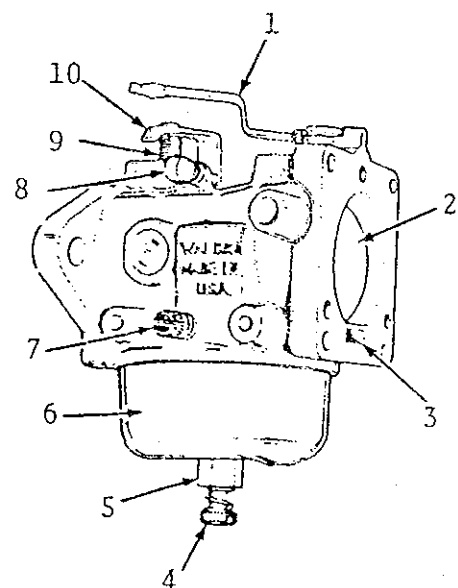
Punkter att kontrollera vid felaktig funktion på förgasaren

<u>Fel</u>	<u>Åtgärd</u>
Förgasaren felinställd	4-12-13-14-15-17-22
Motorn startar inte	1-2-3-4-5-6-7-9-12-13
Motorn varvar inte upp	3-4-12-13-14-26
Motorn pendlar vid tomgång eller hög fart	4-5-9-10-11-12-13-14-22-23-26
Motorn vill ej gå på tomgång	5-9-10-12-14-15-16-22-23-24-26
Motorn saknar styrka vid högt varv	3-4-7-9-12-13-22-23-26
Förgasaren flödar	5-8-19-23-24
Förgasaren läcker	7-8-11-20-25-26
Motorn går på övervarv	9-10-12-16-17-20-22
För högt tomgångsvarv	9-10-15-16-17-20-22
Choken öppnas ej för fullt	9-10-17
Motorn får för lite bränsle vid högt varv (dör ut)	1-2-4-5-7-12-17-19-21-23
Förgasaren får för mycket bränsle trots att nålen för huvudblandningen är igen-skruvad	8-12-19-20-21-23
Förgasaren arbetar otillfredsställande efter service	1-2-3-4-5-6-7-8-9-10-11-12-13-14-17 18-19-20-21-22-23

Åtgärd

1. Öppna bränslekranen vid tanken - fyll tanken med bensin.
2. Undersök och rengör bensinledningen och filter (där sådant finns).
3. Kontrollera tändning, tändstift och kompression.
4. Rengör luftrenaren - byt filter om så behövs.
5. Smuts eller strypning i bränslesystemet - rengör tanken och bränsle-filtret. Kontrollera att bränsleledningen ej är vriden eller tillklämd.
6. Se efter om det finns gammal bensin eller om det är vatten i bränslet - fyll på med nytt bränsle.
7. Undersök tätningar vid kopplingarna på bränsleledningen och uppsamlings-anordningen.
8. Kontrollera och rengör ventilationshål.
9. Undersök gasreglage och chokeaxeln så att de ej kärvar eller har för mycket spel - avlägsna all smuts eller färg, sätt tillbaka axeln.

10. Undersök gasreglaget och regleringsfjädersystemet för choken.
11. Undersök justerskruvarna för tomgång och huvudblandning samt O-ringar efter brott eller skador.
12. Justera inställningsskruven för huvudblandningen. Kontrollera att det är den rätta skruven.
13. Undersök huvudmunstycket.
14. Ställ in skruven för tomgångsblandningen. Kontrollera att det är rätt skruv.
15. Justera skruven för inställningen av tomgångsvarv.
16. Kontrollera läget på brickorna för choken och gasreglaget.
17. Justera gaswire eller länksystem för att säkerställa full choke och förgasarkontroll.
18. Rengör förgasaren efter att alla delar som ej är av metall har avlägsnats. Rengör alla kanaler.
19. Kontrollera konditionen och rätt inställning på insugningsnålen och sätet.
20. Kontrollera tätningen på expansionsbrickor, flottörkoppen, proppar och packningar.
21. Kontrollera bränslepumpens arbete (membranpump), rengör ledningen till pumpen efter det att den tagits bort från pump- och motorkopplingarna.
22. Justera länksystemet för regulatorm.
23. Justera flottörinställningen.
24. Kontrollera att flottöraxeln ej är sliten och att flottören ej har läckor eller bucklor.
25. Kontrollera tätningen för bränsleavtappningen eller flottörpackningen.
26. Förgasaren arbetar i för stor lutning - 31° eller mer.

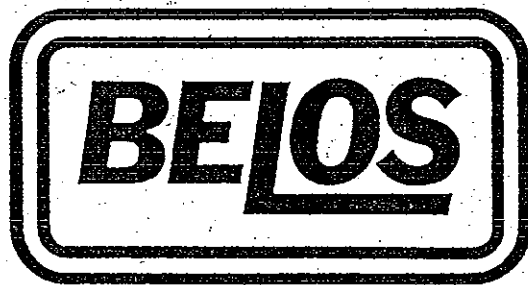


Förgasare LMH-1A

- | | |
|--------------------------|-----------------------------------|
| 1 Chokeregglage | 6 Flottör |
| 2 Chokespjäll | 7 Justerskruv f tomgångsblandning |
| 3 Ventilationsöppning | 8 Justerskruv f tomgångsvarv |
| 4 Justerskruv f högvarv | 9 Returfjäder |
| 5 Fästmutter f flottören | 10 Gasreglage |

Förgasarjustering - grundinställning

- Justerskruv för högvarv 1-1/4 varv
 Justerskruv för tomgångsblandningen 1-1/2 varv



Postadress Postal address
STIGA BELOS AB
Box 124
S-762 00 RIMBO, Sweden

Godsadress Goods address
Stockholmsvägen 15
Rimbo, Sweden

Telephone

Nat 0175-755 20
Int +46 175 755 20

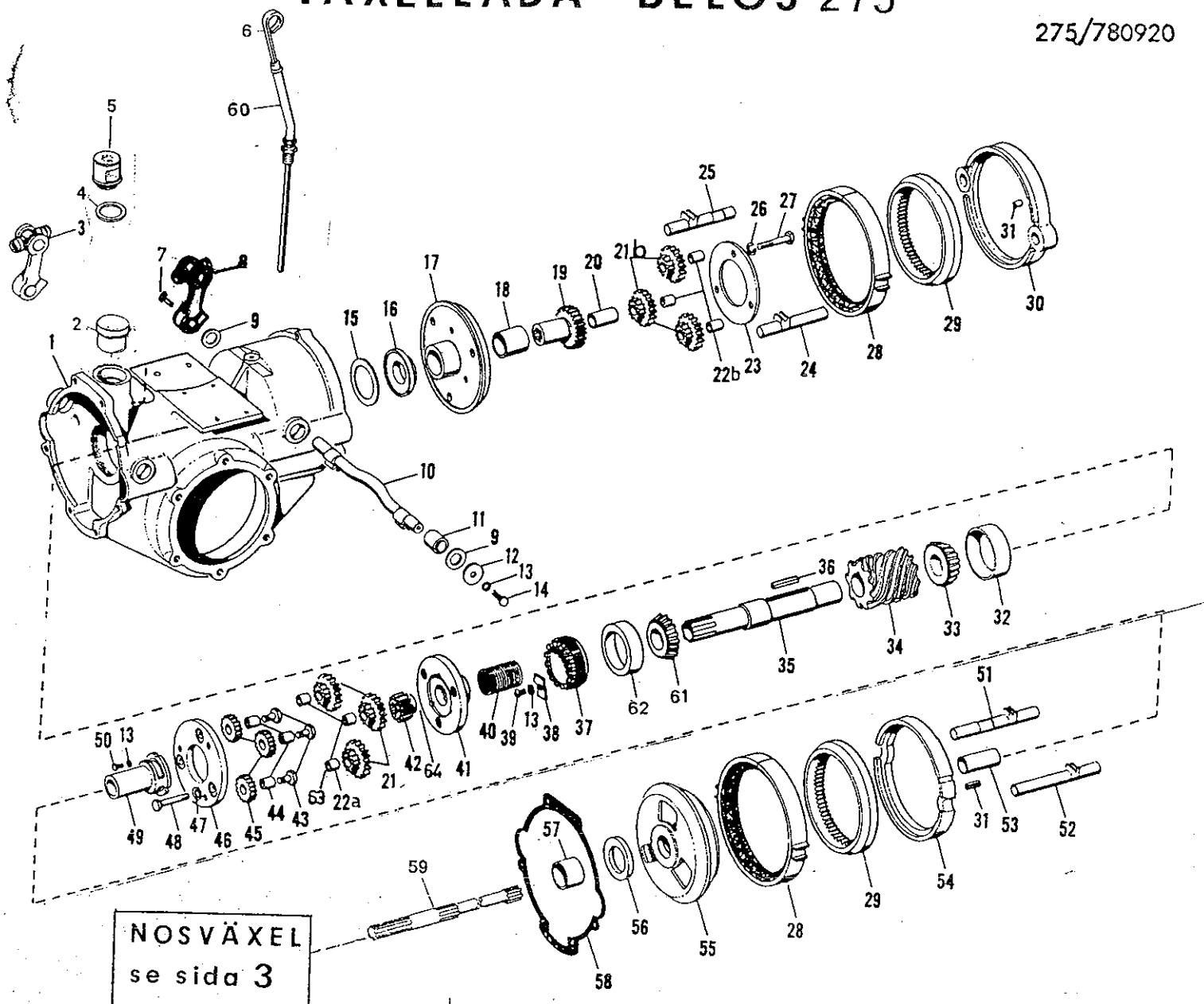
Telefax

Nat 0175-755 22
Int +46 175 755 22

RESERVDELSLISTA FÖR BELOS 275



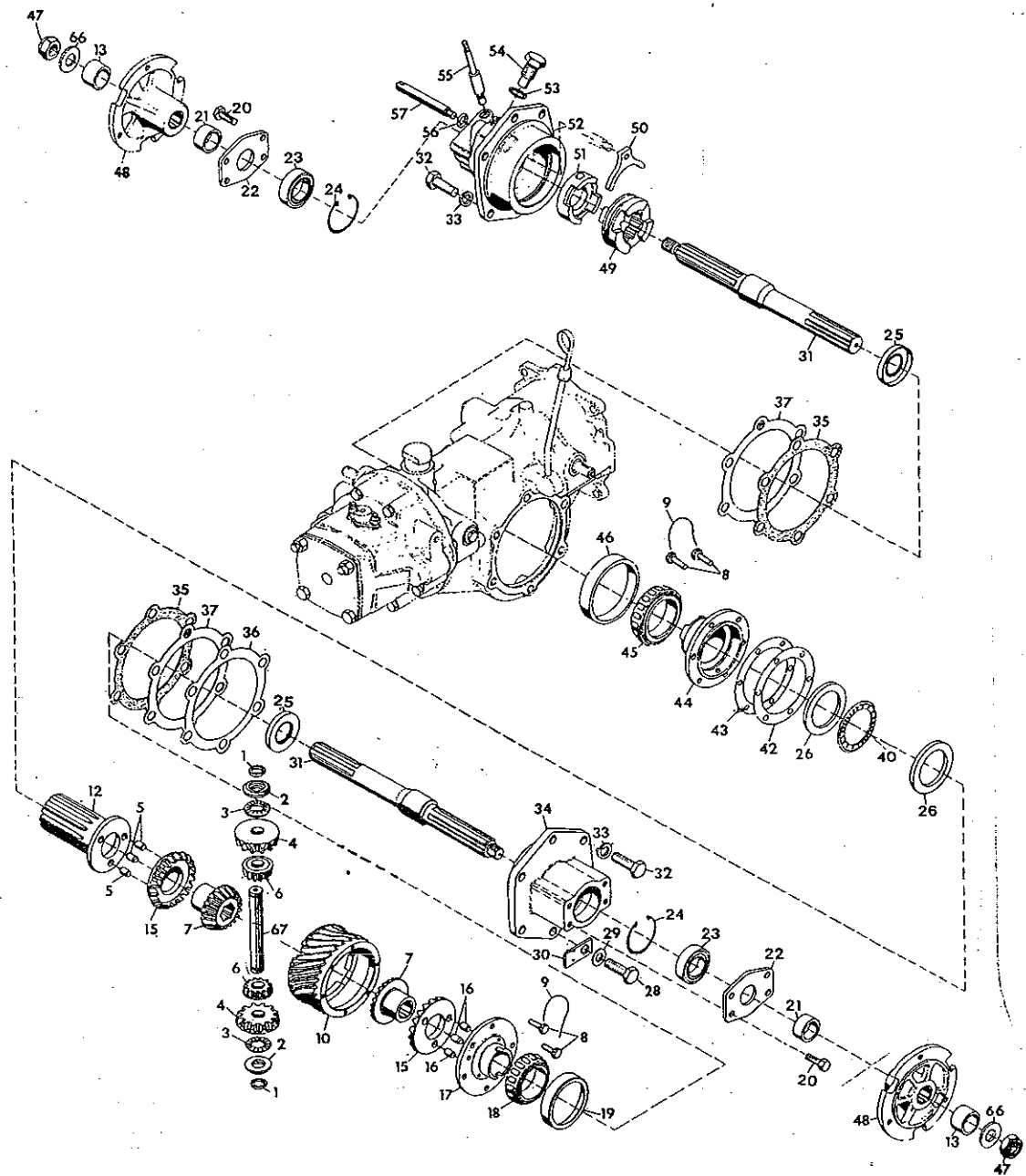
308907 - 50000



NOSVÄXEL
se sida 3

1	Chassi	093440	22b	Bussning för nållager	093610	43	Skruv	092560
	Oljepåfyllningsplugg	091580		Nållager	093630	44	Bussning	092550
3	Hävarm	094880		Bricka	093640	45	Löphjul	092540
4	Packning	092170	23	Mellanlägg	092390	46	Löphjulsplatta	092530
5	Oljepåfyllningslock	092160	24	Konhållare V	092840	47	Låsbricka	081480
6	Oljesticka	030580	25	Konhållare H	092830	48	Skruv	082760
	Skruv	082600	26	Låsbricka	083340	49	Backdrevshåll.	092510
8	Hävarm	094970	27	Skruv	092400	50	Skruv	082480
9	O-ring	093480	28	Ytterhylskona	092420	51	Konhållare H	092820
10	Kopplingsaxel	092850	29	Kuggkrans	092300	52	Konhållare V	092810
11	Bussning	093460	30	Ytterhylsa	092470	53	Bussning	092600
12	Bricka	093010	31	Styrpinne	080420	54	Drevhållare	092340
13	Bricka	081460	32	Ytterbana	093510	55	Backväxel	092520
14	Skruv	082480	33	Lager	093500	56	Tryckplatta	092440
15	Mellanlägg	093310	34	Snäckdrev	092640	57	Bussning	092480
16	Tryckplatta	092430	35	Snäckaxel	092450	58	Packning	092130
17	Löphjulskona	092320	36	Snäckdrevskil	092730	59	Huvudaxel	092570
18	Bussning	092500	37	Jystermutter	092330	60	Rör	093180
19	Planethjul	092360	38	Låsbricka	092460	61	Lager	093220
20	Bussning	092490	39	Skruv	082490	62	Ytterbana	093230
21a	Dubbelt löpdrev	092370	40	Fjäder	092610	63	Shims	080010
21b	Dubbelt löpdrev för nållager	093600	41	Pinnplatta	092310	64	Shims	080281
22a	Bussning	092380	42	Centralkugghjul	092350			

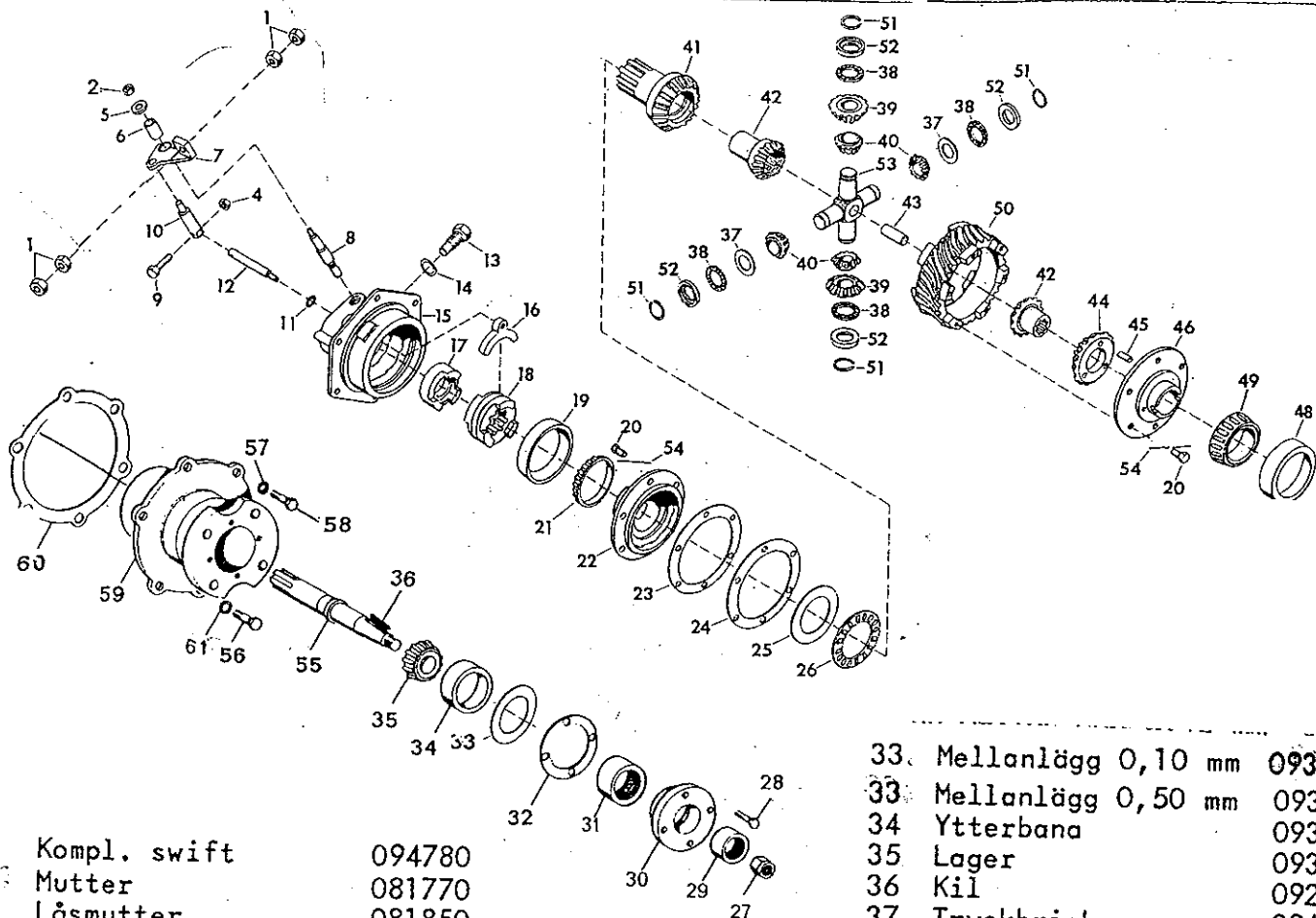
Nya detaljer ingående i växellåda f.o.m. ch. nr: 306.



<u>Pos</u>	<u>Benämning</u>	<u>Res.dels.nr</u>	<u>Pos</u>	<u>Benämning</u>	<u>Res.dels.nr.</u>
5	Stift	092001	34	Axelhus	092006
12	Axel	092002	44	Kopplingshus	092012
13	Distans	092003	47	Mutter	080142
20	Skruv	084520	48	Hjulnav	027288
21	Distans	092004	52	Axelhus	092007
22	Lagertillhållare	027287	59	Distans	092008
23	Lager	158130	60	Skruv	080164
24	Låsring	080166	66	Bricka	086880
25	P-box	092011	67	Axel	092009
31	Axel	092005			

DIFFERENTIAL

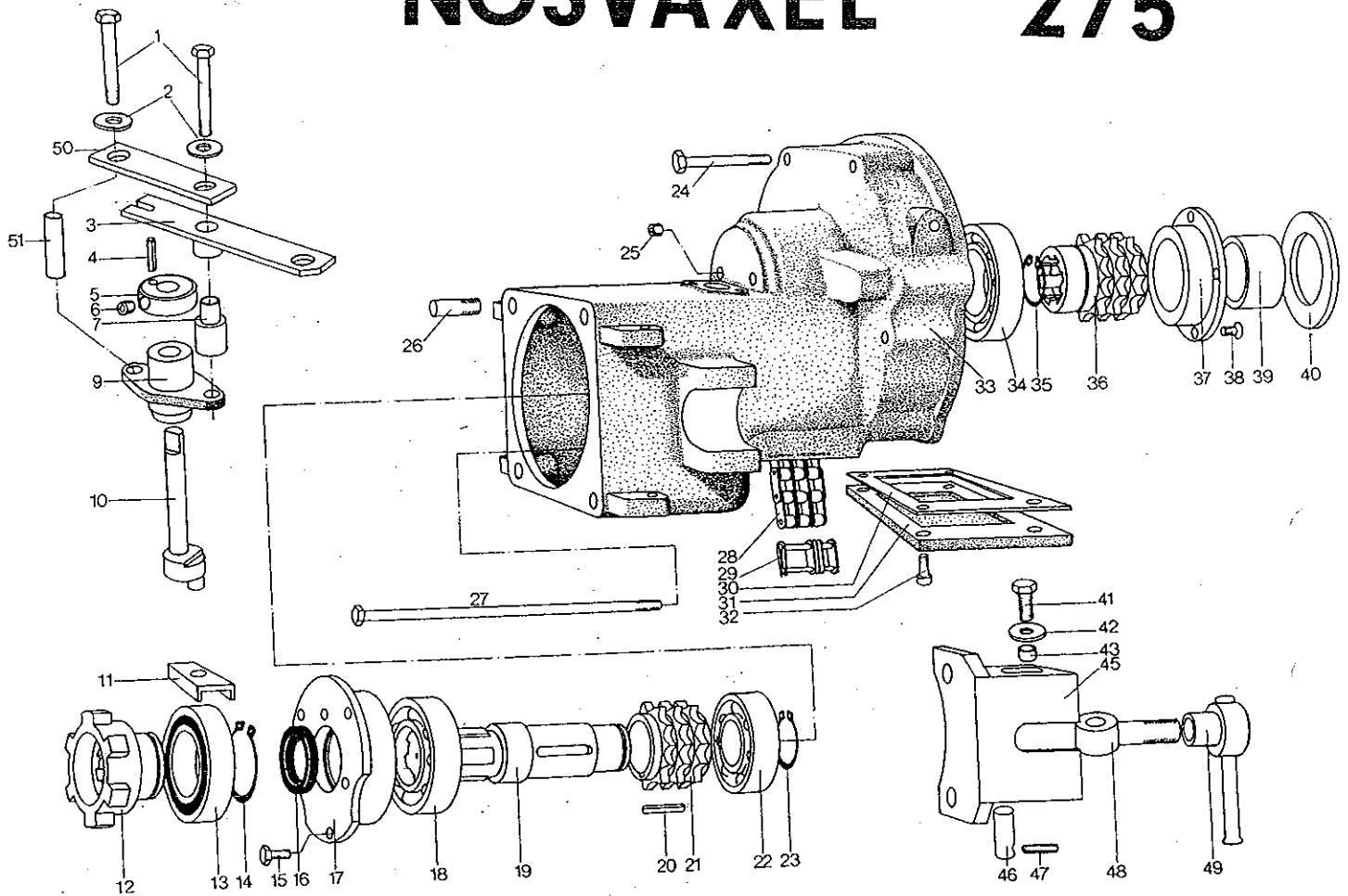
275/780920



Kompl. swift	094780
1 Mutter	081770
2 Låsmutter	081850
4 Låsmutter	081840
5 Planbricka	081590
6 Bussning	094180
7 Hävvarm	094170
8 Pivottapp, fast	094400
9 Skruv	082520
0 Ställtapp	094200
1 O-ring (utgår vid 3-växellåda)	094220
1 Spärringsmanschett	094500
2 st Bussning	094080
2 Reglagetapp	094160
3 Bult	094230
4 Bricka	083320
5 Axelhus	093400
5 Växelförare	094140
7 Koppling, fast	094450
3 Koppling, rörlig	094440
7 Ytterbana	094520
0 Skruv	082580
Lager	094510
Kopplingshus	094430
Shims 0, 10 mm	094260
Shims 0, 50 mm	094270
Lagerbricka	094310
Nållager	094300
Mutter	120090
Skruv	087090
Oljetätning	080870
Lagerlock	032850
Oljetätning	092120
Packning	093430

33 Mellanlägg 0,10 mm	093420
33 Mellanlägg 0,50 mm	093410
34 Ytterbana	093530
35 Lager	093520
36 Kil	092780
37 Tryckbricka	094290
38 Trycklager	094280
39 Piniondrev	094000
40 Kuggdrev	094040
41 Utgående drev	094020
42 Differentialdrev	094050
43 Tryckpinne	094070
44 Drev	094010
45 Styrtapp	094090
a 46 Differentialhus mm	095000
b 46 Differentialhus tum	094110
a 48 Ytterbana mm	094560
b 48 Ytterbana tum	093270
a 49 Lager mm	094550
b 49 Lager tum	093260
50 Snäckdrev	095040
51 Låsring	095020
52 Distansring	095030
53 Differentialkors	095010
54 Låsbleck	094420
55 Hjulaxel	093370
56 Skruv	082860
57 Låsbricka	081490
58 Skruv (för LTD)	082870
59 Axelhus	095000
60 Packning	092240
Mellanlägg, 0,10 mm	092220
Mellanlägg 0,50 mm	092230
61 Kopparbricka	092180

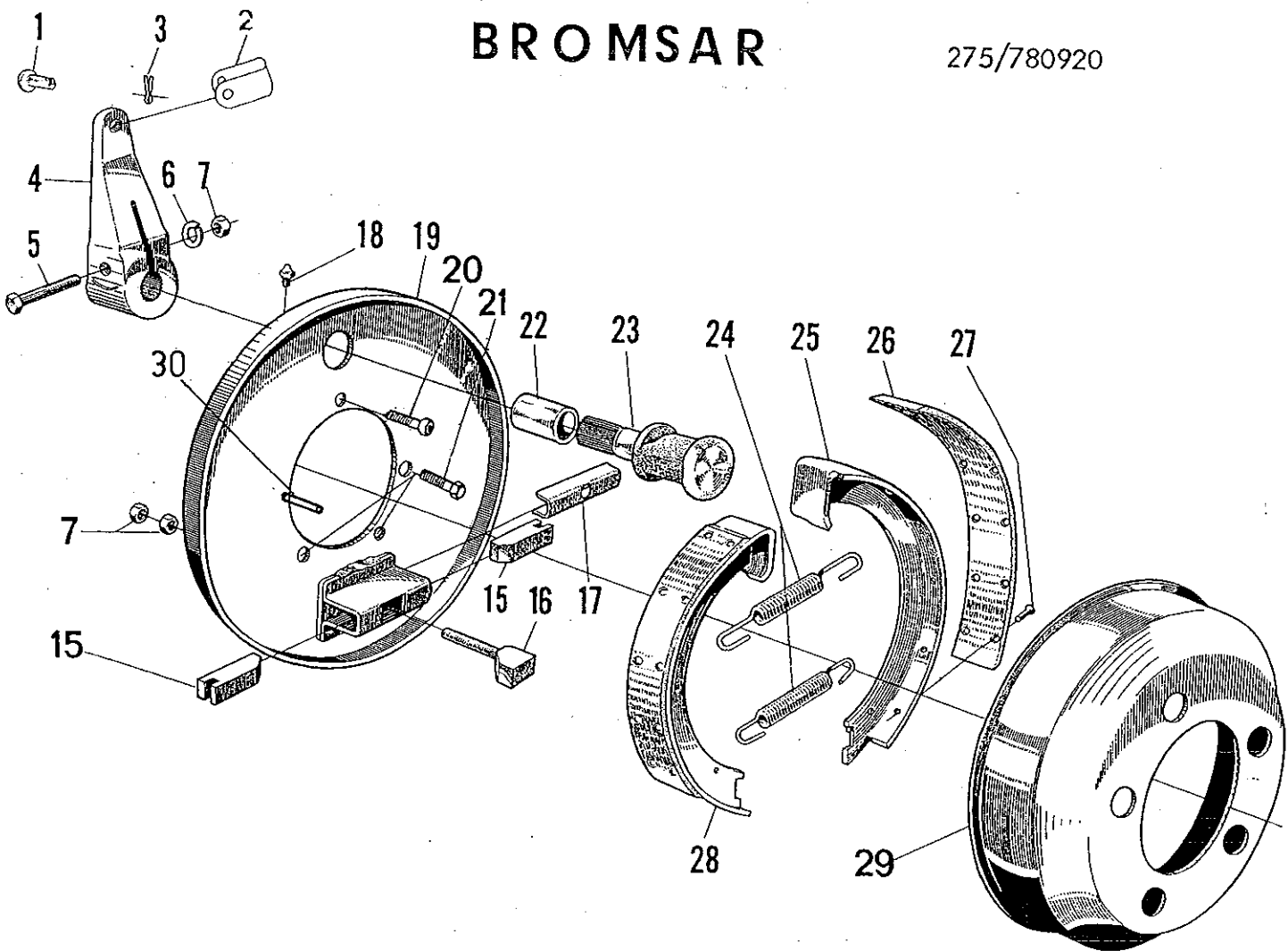
NOSVÄXEL 275



1. Skruv	0826305	28. Rullkedja	0835900
2. Planbricka	0815902	kompl. (inkl.	
3. Gaffel	0936807	pos. 29)	
4. Rörpinne	0805101	29. Kedjelås	0847202
5. Stoppring	0913301	30. Packning	0937300
6. Skruv	0821405	31. Lock	0937508
7. Ansatshylsa	0304501	32. Skruv	0836006
9. Lagerfläns	0319400	33. Noskåpa	0938100
10. Excenteraxel	0319509	34. Kullager	0835603
11. Medbringare	0319608	35. Låsring	0812701
12. Klokoppling	0319707	36. Drev	0936707
13. Kullager	0860809	37. Lagerhus	0937409
14. Låsring	0811604	38. Skruv	0835701
15. Skruv	0857003	39. Bussning	0924803
Bricka	0848101	40. Tryckplatta	0924407
16. Tätningsring	0808709	41. Skruv	0827105
17. Lagerhus	0937805	42. Planbricka	0816603
18. Kullager	0834804	43. Distanshylsa	0938201
19. Axel	0937904	45. Låsback	0401603
20. Plattkil	0813006	46. Axel	0402107
21. Drev	0937607	47. Stoppskruv	0820605
22. Kullager	0834903	48. Skruv	0901702
23. Låsring	0811208	49. Hylsmutter	0401208
24. Skruv	0826503	50. Platta	0272920
25. Rörpropp	0836105	51. Rör	0272910
26. Pinnskruv	0938001		
27. Skruv	0836206		

BROMSAR

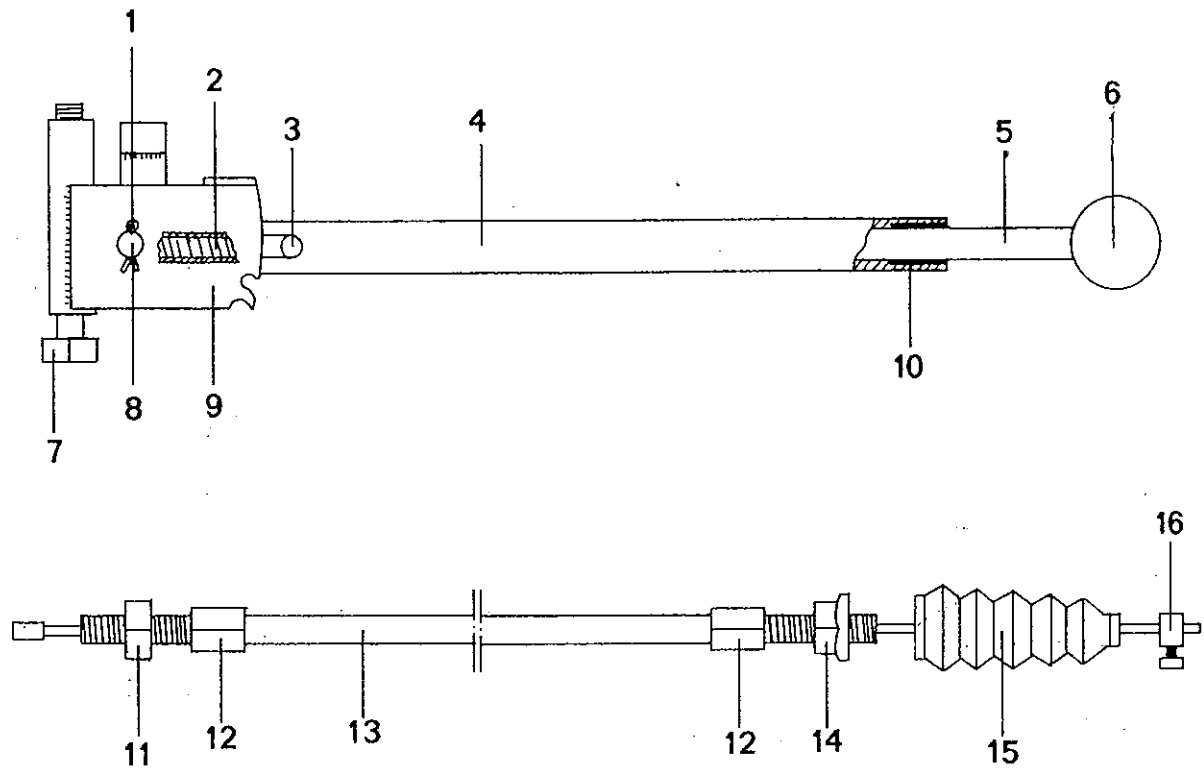
275/780920



1. Sprint	031370	20. Insexskruv	085550
2. Bygel	030800	Bricka för dito	081470
3. Saxsprint	080580	21. Skruv	082570
4. Brossarm	038120	Bricka för dito	081470
5. Skruv	086300	22. Bussning	038170
6. Låsbricka	081530	23. Låsexcenter	038180
7. Mutter	084770	24. Fjäder	038190
15. Spännback	038130	25. Brossback	038200
16. Spännskruv	038140	26. Brossband	038220
17. Stöd	038150	27. Rörnit	038230
18. Smörjnippel	086310	28. Brossback kompl.	038210
19. Bromssköld	038160	29. Bromstrumma	038010
		30. Pinne	086730

BROMS-REGLAGE

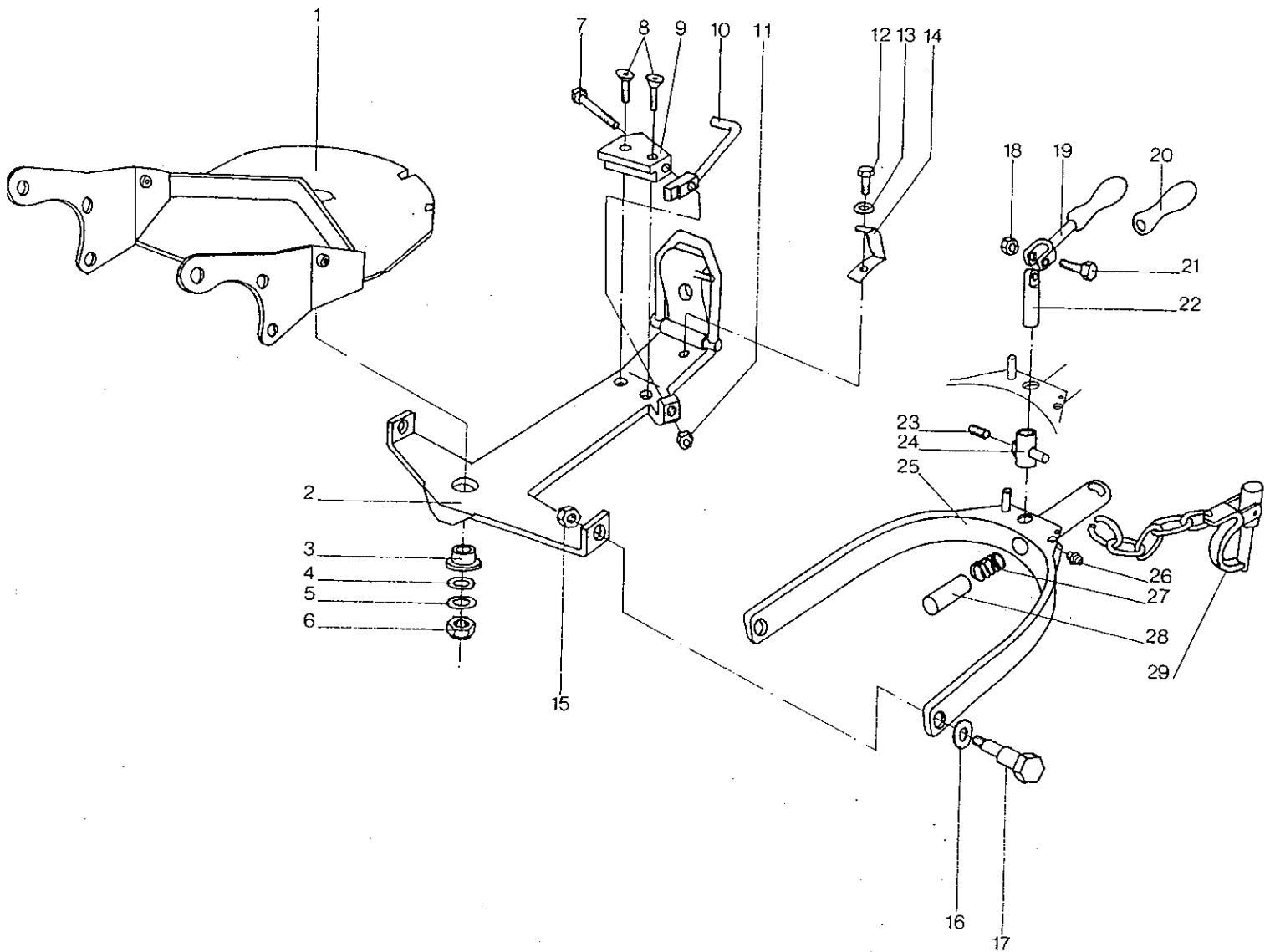
275/780920



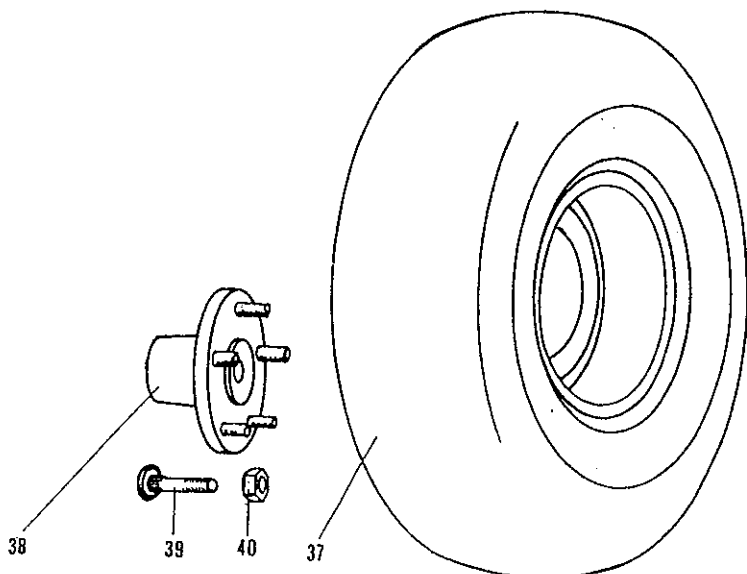
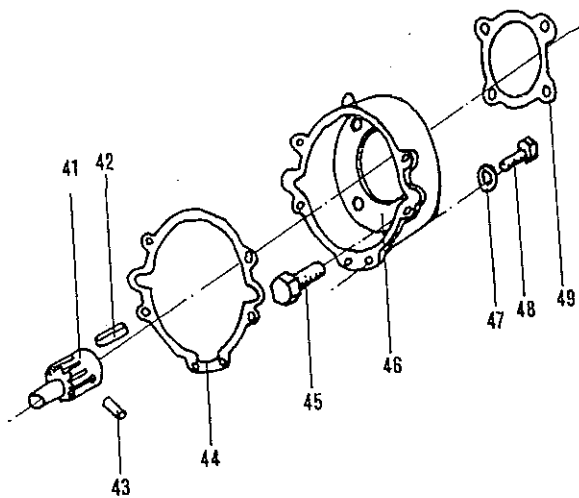
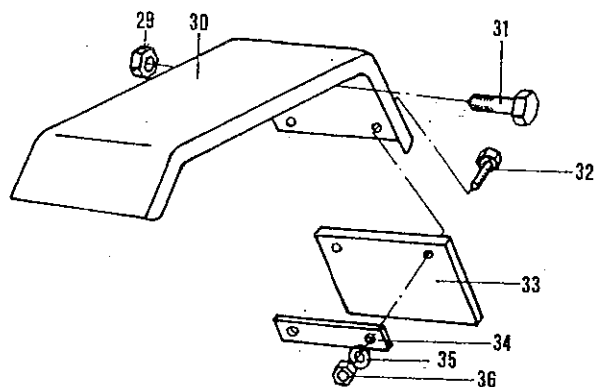
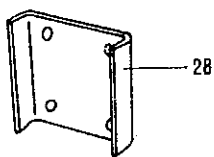
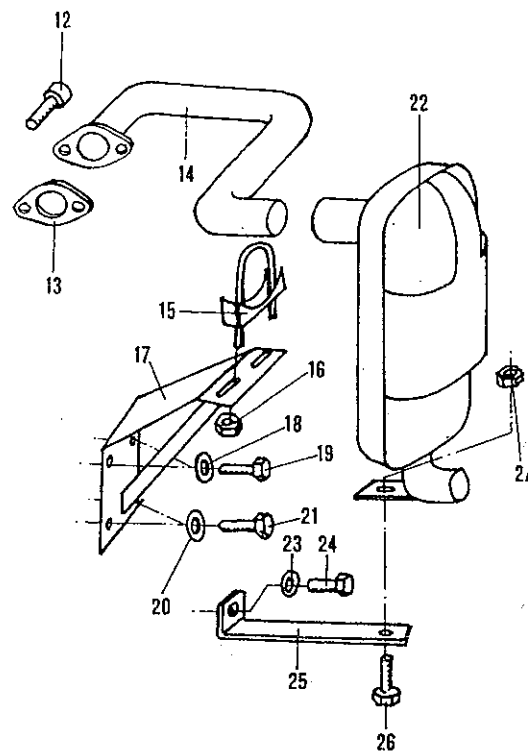
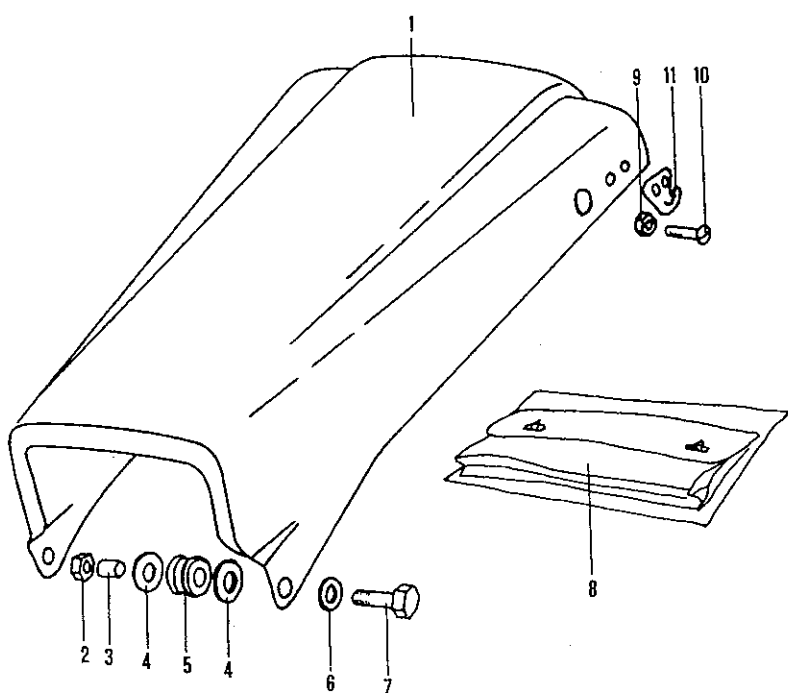
1	Saxpinne	085200	9	Spakfäste	030720
2	Tryckfjäder	030910	10	Bussning	030770
3	Räffelpinne	087050	11	Mutter	084770
4	Spakrör	030750	12	Wiresträckare	028290
5	Spak	030760	13	Wire komplett	038060
6	Handtagskula	086470	14	Flänsmutter	085380
7	Skruv	080072	15	Gimmibälg	038040
8	Axel	038050	16	Skruvnippel	098000

BT D-D R A G

275/780920

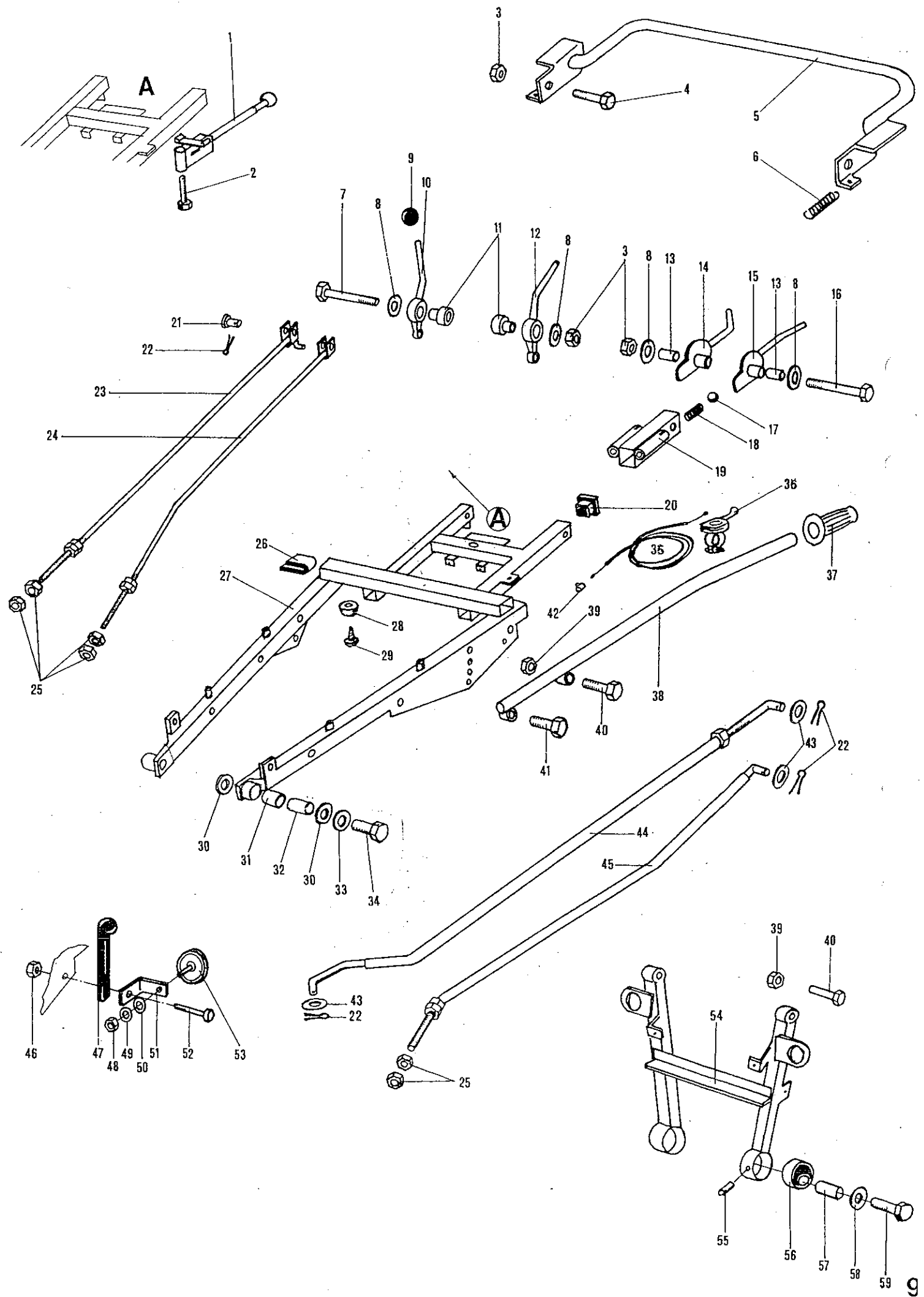


1. Stativ	027121	16. Planbricka	081620
2. Vändbank	021870	17. Distansskruv	029920
3. Bussning	458060	18. Låsmutter	081840
4. Shims	080160	19. Spak kompl.	091420
5. Planbricka	030530	20. Plasthandtag	
6. Låsmutter	081790	till dito	090430
7. Skruv	082840	21. Skruv	082510
8. Skruv	084480	22. Manöveraxel	090350
9. Låsplatta	021970	23. Skruv	083370
10. Spärr	021980	24. Manöverhylsa	090320
11. Låsmutter	081860	25. Båge	027123
12. Skruv	082480	26. Smörjnippel	081070
13. Planbricka	081580	27. Fjäder	091430
14. Fjäder	021660	28. Tapp	090380
15. Låsmutter	081870	29. Låssprint kompl.	091400

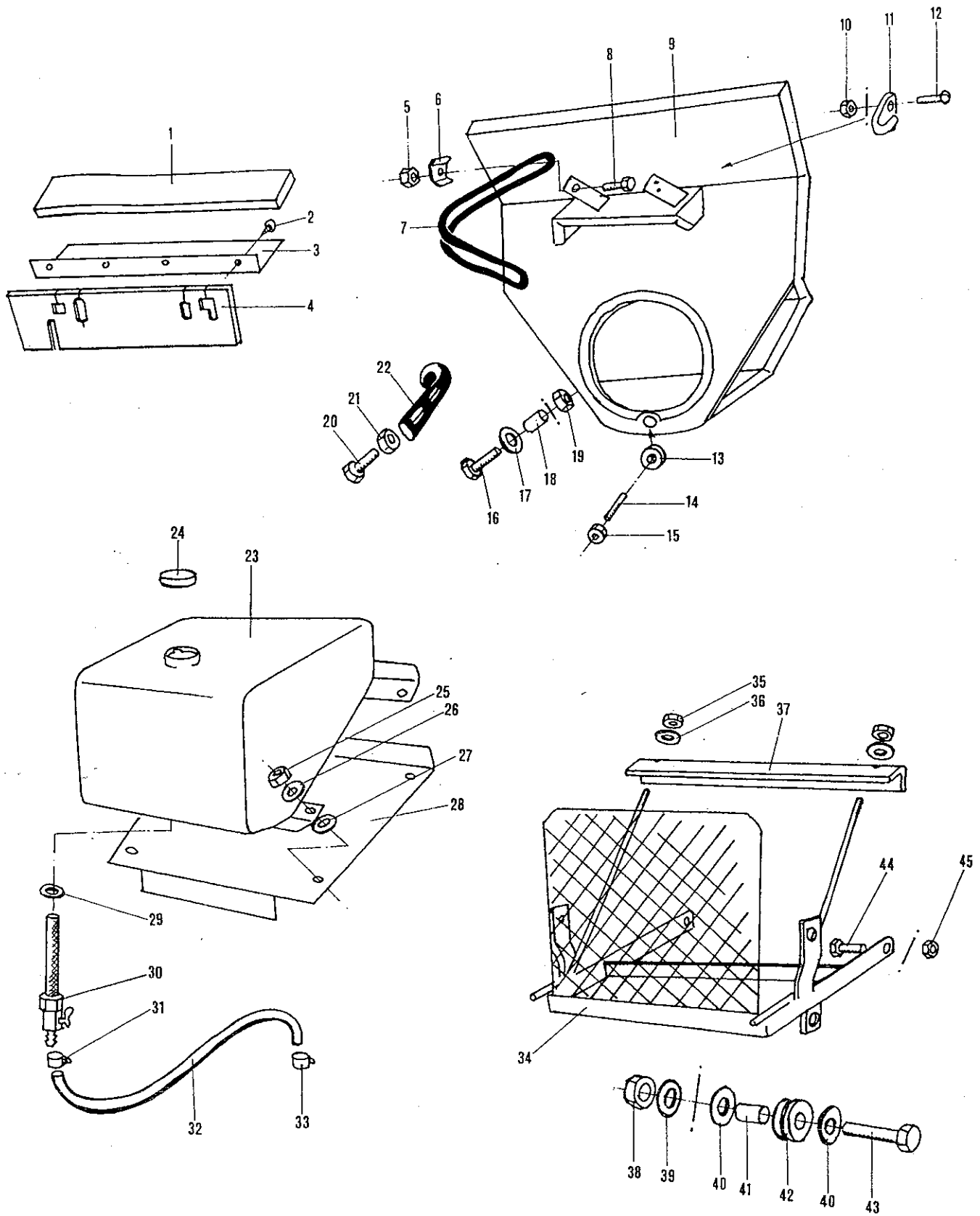


ÖVRIGT 275

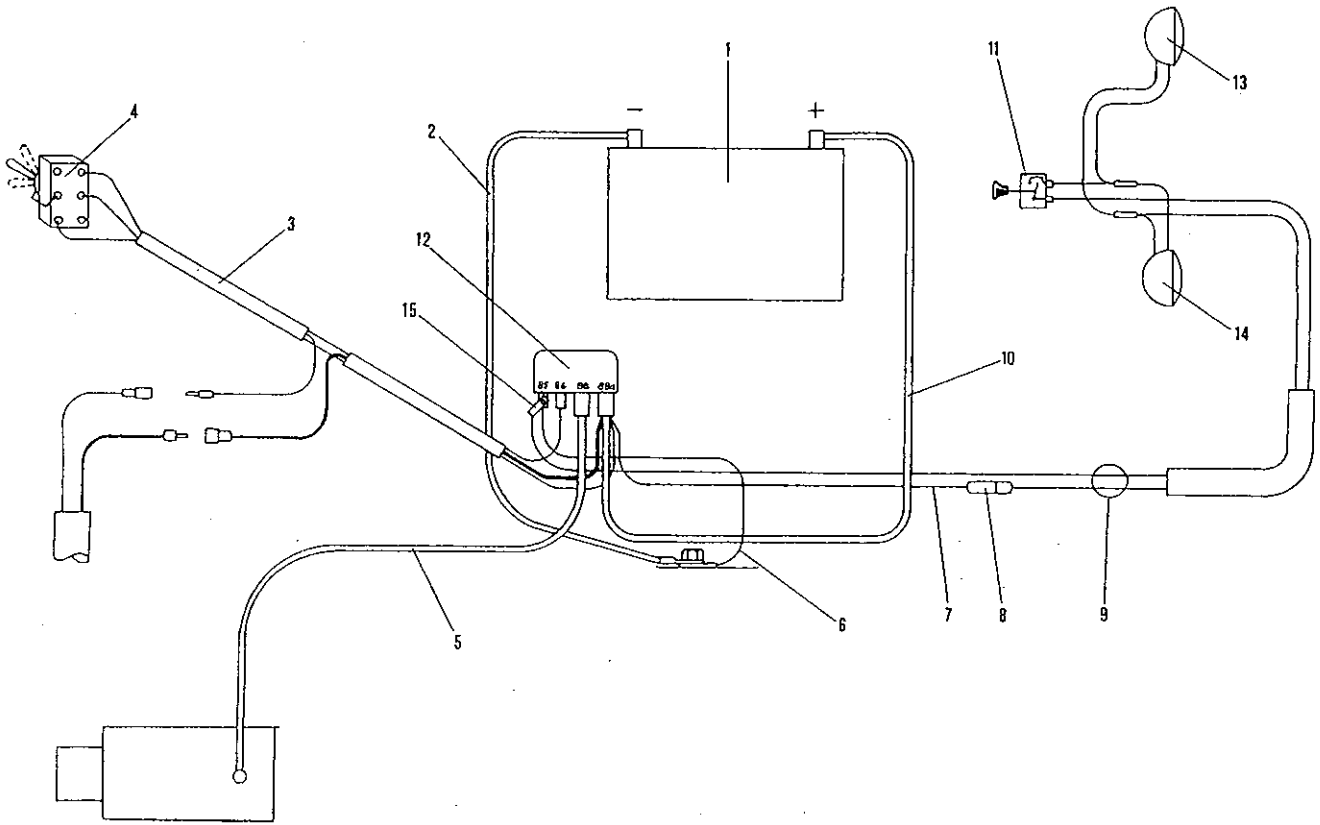
1	HUV inkl. VERKTYGSVÄSKA	027247	28	NOSPLATTA	090790	
2	MUTTER	081850	29	MUTTER	081860	
3	HYLSA	029530	30a	SKÄRM kompl. V	027900	
4	BRICKA	081650	30b	SKÄRM kompl. H	027910	
5	GENOMFÖRING	028550	31	SKRUV	082700	
6	BRICKA	081590	32	SKRUV	082490	
7	SKRUV	082600	33	STÄNKSKYDD	027610	
8	VERKTYGSVÄSKA	038080	34	PLATTA	027310	
9	MUTTER	081950	35	BRICKA	081460	
0	SKRUV	083310	36	MUTTER	081700	
11	KROK	028040	37a	HJUL kompl.	029900	
12	SKRUV	080021	37b	DÄCK	028600	
13	PACKNING	027165	37c	SLANG	028610	
14	AVGASRÖR	027167	37d	FÄLG	027240	
15	RÖRKLAMMER	080022	38a	NAV kompl. KIL	091760	
16	MUTTER TILL DITÖ	084770	38b	NAV kompl. SPLINES	027301	
17	STAG	027152	39	FÄLGBULT	084150	
18	BRICKA	081580	40	HJULMUTTER	084160	
19	SKRUV	082490	41	MOTORDREV	027114	
20	BRICKA	081590	42	KIL	027115	
21	SKRUV	082570	43	SKRUV	082070	
22	LJUDDÄMPARE	027166	44	PACKNING	092140	6-hål
23	BRICKA	081590	45	SKRUV	027311	4-hål
24	SKRUV	082580	46	MELLANSTYCKE	080004	
25	STAG	027168	47	BRICKA	027112	6-hål
26	SKRUV	082570	48	SKRUV	027308	4-hål
27	MUTTER	081710	49	PACKNING	081530	
					083330	
					082590	
					082750	
					027113	



1. Bromsspak kompl.	030850	32. Distans	027228
2. Skruv	080720	33. Bricka	081660
3. Mutter	081850	34. Skruv	082750
4. Skruv	082610	35. Gaswire	033120
5. Båge	032200	36. Gasreglage	028060
6. Fjäder	032240	37. Handtag	038460
7. Skruv	082660	38. Skalmrör	032460
8. Bricka	081590	39. Mutter	081860
9. Handtagskula	084130	40. Skruv	082760
10. Spak F-B	029290	41. Skruv	082720
11. Hylsa	201320	42. Tapp	029380
12. Spak H-L	030960	43. Bricka	083330
13. Hylsa	094690	44. Manöverstång klokoppl.	029350
14. Spak klökoppling	094580	Manöverst. kompl. klo-k.	029990
15. Spak swift	094650	45. Manöverstång swift	030000
16. Skruv	082650	46. Mutter	083680
17. Kula	094800	47. Stropp	090690
18. Fjäder	094640	48. Mutter	083680
19. Fäste	094610	49. Bricka	085280
20. Ändavslutning	028390	50. Bricka	081640
21. Pinne	201330	51. Fäste	030110
22. Saxpinne	080560	52. Skruv	082370
23. Manöverstång F-B	030410	53. Reflex	098300
24. Manöverstång H-L	030010	54. Stag	027213
25. Mutter	081770	55. Stoppskruv	082040
26. Gummi	029940	56. Gummibussning	080057
27. Skalmhållare	027226	57. Rör	027219
28. Gummidämpare	028590	58. Bricka	081600
29. Skruv	082190	59. Skruv	082780
30. Gummibricka	027231	60. Nippel	080036
31. Plaströr	027229		



1. Isolering	027259	22. Stropp	131460
2. Skruv	082190	23. Bränsletank	027249
3. Plåt	027258	24. Tanklock	028003
4. Duk	027256	25. Mutter	081840
5. Mutter	081840	26. Bricka	081580
6. Bricka	020120	27. Gummibricka	027235
7. Stropp	080038	28. Skärmlåt kompl.	027234
8. Skruv	082500	Isolering	027233
9. Ljudskärm kompl.	027186	29. Packning	024790
Isolering (stora)	027198	30. Bränslekran	080384
Isolering (oket)	027197	31. Slangklamma 10mm	080079
Isolering (lilla)	027196	32. Bränsleslang	027305
Gummiring	027199	33. Slangklamma 11mm	080071
10. Mutter	081950	34. Batterikonsol	027201
11. Krok	028040	35. Mutter	081840
2. Skruv	083300	36. Bricka	081580
13. Genomföring	080037	37. List	027212
14. Pinne	027255	38. Mutter	081850
15. Mutter	083860	39. Bricka	081590
16. Skruv	085700	40. Bricka	081650
17. Bricka	081580	41. Hylsa	029530
18. Hylsa	027195	42. Genomföring	028550
19. Mutter	083860	43. Skruv	082600
20. Skruv	027254	44. Skruv	082770
21. Mutter	081760	45. Mutter	081860



1 Batteri	038400	9 Kabelstam (belysn)	027510
2 Kabel	042130	10 Kabel	027262
3 Kabelstam (start-stopp)	027243	11 Dragströmbrytare	028320
4 Vippomkopplare	027940	12 Relä	036190
5 Kabel	027264	13 Strålkastare V	028910
6 Kabel	042510	14 Strålkastare H	028920
7 Kabel	027128	Glödlampa 35 W	028930
8 Säkringshållare	083910	15 Anslutningsbleck	083950
Säkring 8A	084200		

RESERVDELSLISTA

TECUMSEH

TYP OH-160



308907 - 30000

**Huvudkontor och
försäljning**

Postadress
Postal address
Box 3007
S-183 03 Taby, Sweden

Godsadress
Goods address
Nytorpsvägen 8
Taby, Sweden

Telefon
Telephone
08-758 01 05

Telex
14685
BELOS

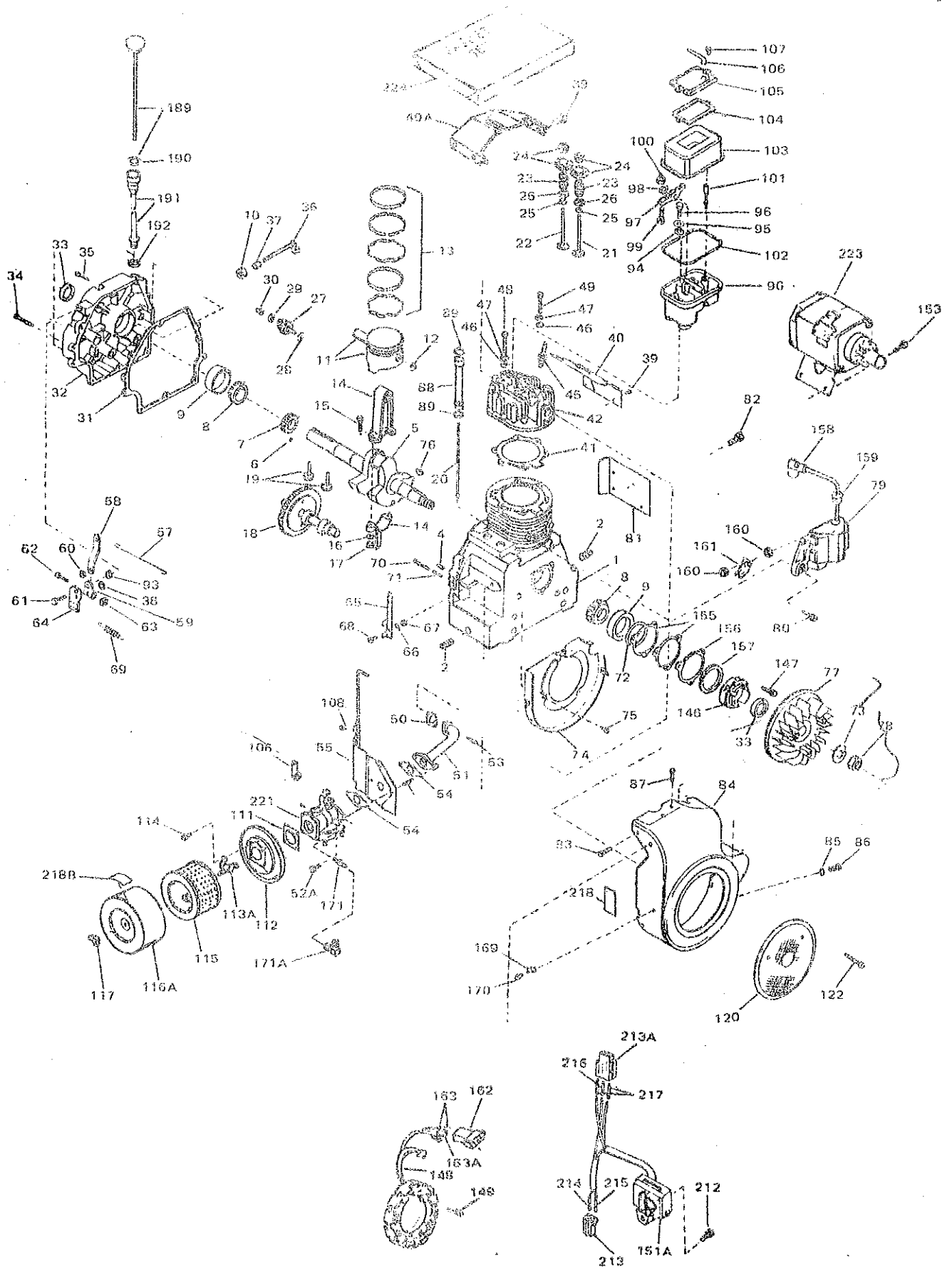
**Produktion och
service**

Box 124
S-762 00 Rimbo, Sweden

Stockholmsvägen 15
Rimbo, Sweden

0175-709 20

76295
Beltrac

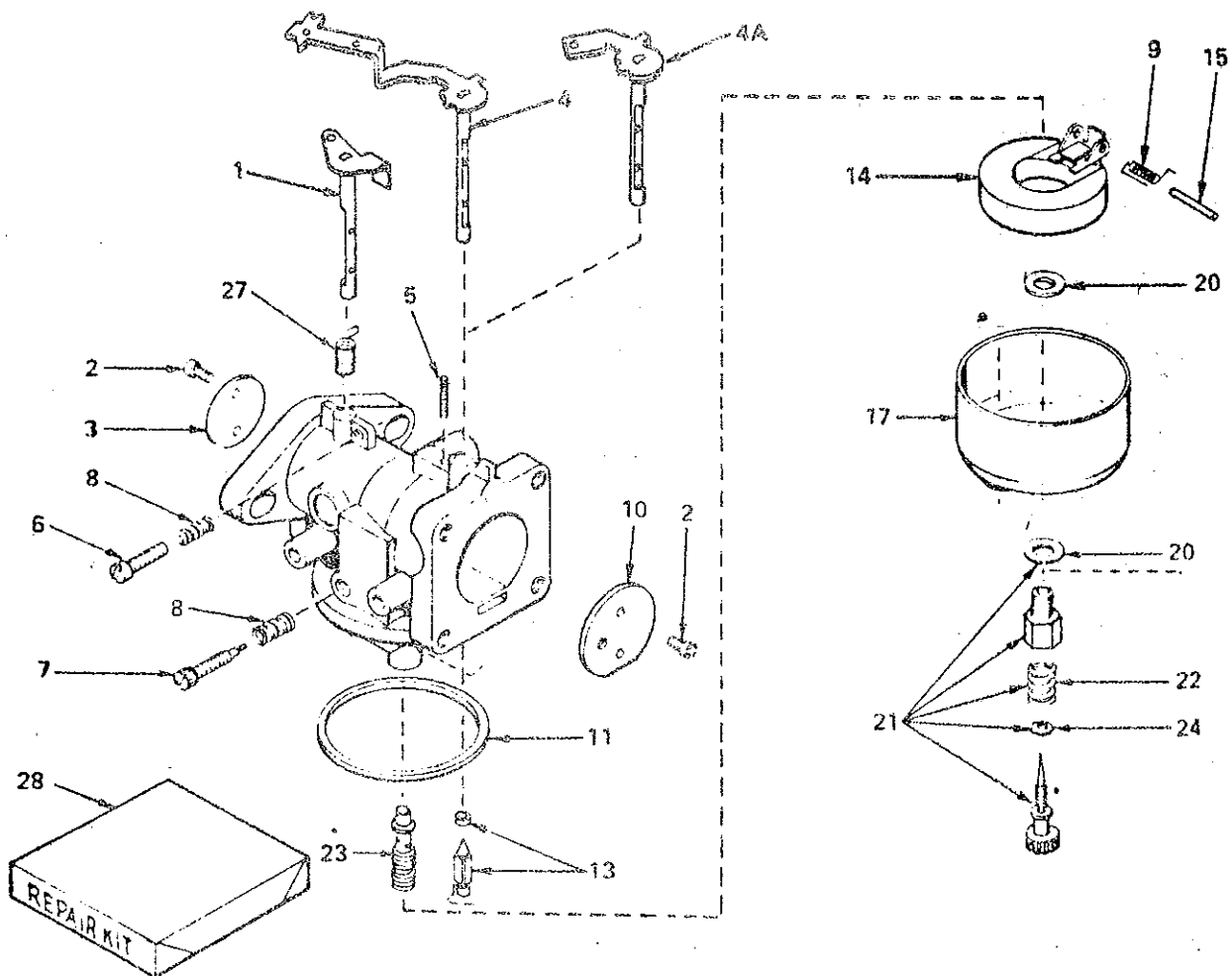


1.	Cylinder kompl. inkl. det.	037131	34.	Skruv	037041
	2, 4 och 33.		35.	Skruv	037191
2.	Oljeavtappningsplugg	037037	36.	Regulatorstång kompl.	037075
4.	Pinne	037013	37.	Distanshylsa	037076
5.	Vevaxel kompl. inkl. det.	037092	38.	Låsring	037020
	6 till 9.		39.	Skruv	037207
6.	Pinne	037024	40.	Kåpa	037120
7.	Drev	037038	41.*	Topplockspackning	037101
8.	Lager	037039	42.	Topplock	037095
9.	Ytterbana	093250		Ventilstyrning (sats)	037217
10.	Nållager	037146	45.	Tändstift	037218
11.	Kolv och kolvbult std	037068	46.	Låsbricka	037202
	Kolv och kolvbult 0,10 öd	037069	47.	Planbricka	037203
	Kolv och kolvbult 0,20 öd	037070	48.	Skruv	037204
	Kolv och kolvbult 0,30 öd	037081	49.	Skruv	037210
	Kolv och kolvbult 0,40 öd	037082	50.	Packning	037127
12.	Låsring	037036	51.	Insugningsrör	037102
13.	Kolvringsatts std	037071	52A.	Skruv	037181
	Kolvringsatts 0,10 öd	037072	53.	Skruv med bricka	037184
	Kolvringsatts 0,20 öd	037073	54.	Packning	037103
	Kolvringsatts 0,30 öd	037083	55.	Plåt	037104
	Kolvringsatts 0,40 öd	037084	57.	Regulatorstång	037105
14.	Vevstake kompl. inkl. det.	037089	58.	Hövarm	037044
	15, 16 och 17.		59.	Fäste	037045
15.	Vevstaksbult	037066	60.	Låsbricka	037187
16.	Bricka	037003	61.	Skruv	037027
17.	Mutter	037015	62.	Skruv	037189
18.	Komaxel kompl.	037097	63.	Mutter	037000
19.	Ventillyftare	037099	64.	Platta	037046
20.	Stötstång	037098	65.	Arm	037052
21.	Insugningsventil std	037121	66.	Bricka	037017
	Insugningsventil 1/32" öd	037129	67.	Bussning	037047
22.	Avgasventil std	037122	68.	Skruv	037197
	Avgasventil 1/32" öd	037130	69.	Fjäder	037048
23.	Ventilfjäder	037123	70.	Skruv	037193
24.	Ventillåsning (sats)	037124		Mutter för ovanstående	083390
25.	O-ring	037125	71.	Fjäder	037090
26.	Ventiltallrik	037126	72.	O-ring	037079
27.	Drev med axel	037100	73.	Låsbricka	037200
28.	Planbricka	037209	74.	Kåpa	037078
29.	Planbricka	037031	75.	Skruv	037190
30.	Spolhylsa	037040	76.	Kil för svänghjul	037194
31.	Packning	037042	77.	Svänghjul	037161
32.	Kåpa kompl. inkl. det.	037085	78.	Mutter för svänghjul	037195
	2, 33, 36, 37 och 38.		79.	Tändningsenhet inkl det.	037159
33.	Oljetätning	037041		158 till 161.	

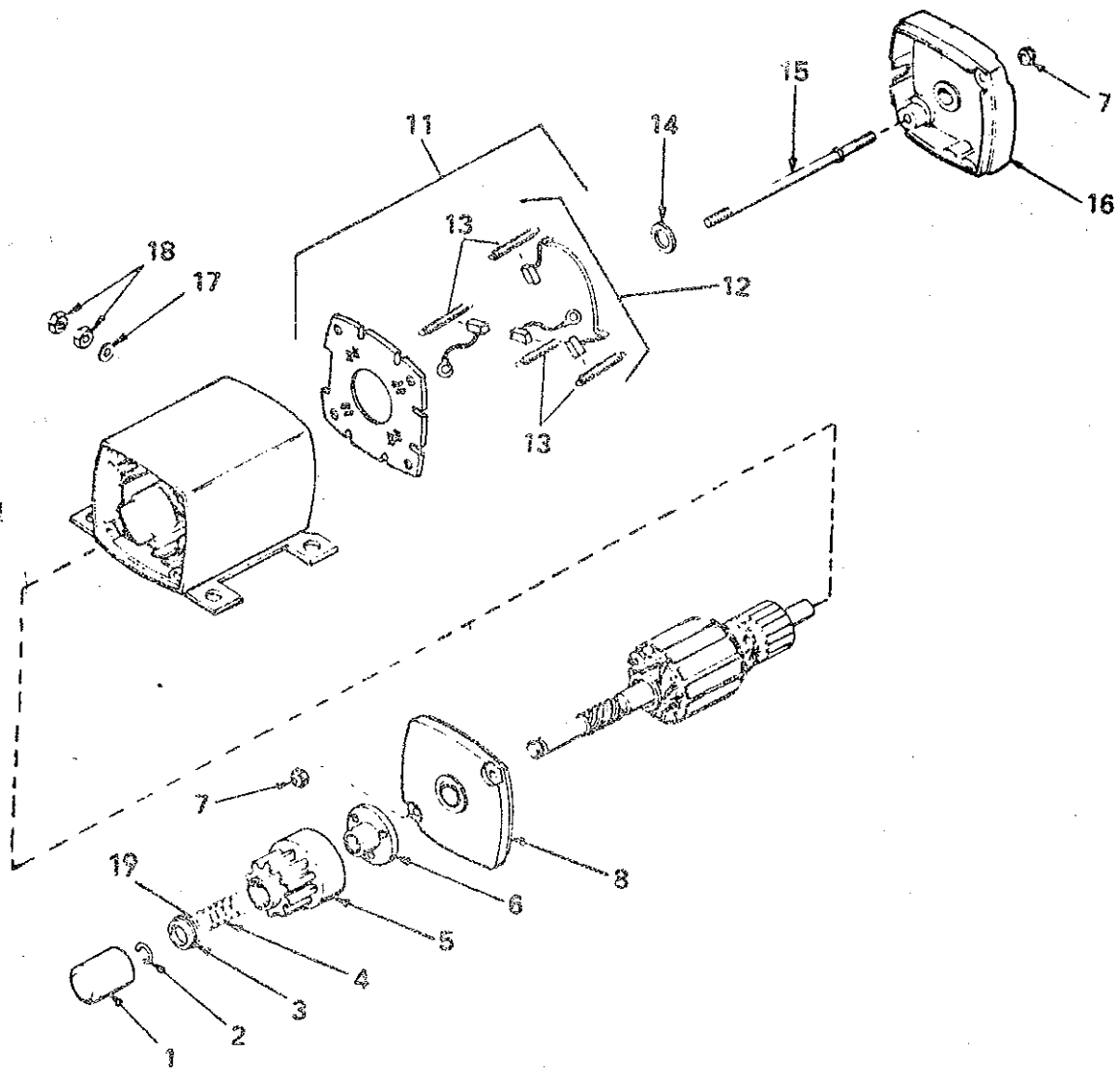
* Vid motorer med Kohlerförgasare användes en topplockspackning som är 3mm tjock
 Detaljnr. 080393

80.	Skruv	037199	159.	Gångförling	037154
81.	Plåt	037196	160.	Mutter	037153
82.	Skruv	037032	161.	Anslutning	037160
83.	Skruv	037211	162.	Anslutning	037156
84.	Fläkthus	037133	163.	Anslutning	037158
85.	Bricka	037001	163A.	Anslutning	037157
86.	Skruv	037196	169.	Fäste för gaswire	037014
87.	Skruv	037212	170.	Skruv	037018
88.	Skyddsror	037107	171.	Nippel för b-slang	037021
89.*	O-ring	037108	189.	Oljesticka	037132
90.	Hus	037109	190.	O-ring	037025
94.	O-ring	037110	191.	Oljepåfyllningsror	037096
95.	Bricka	037180	192.	Packning	037022
96.	Skruv	037080	212.	Skruv	037032
97.	Vipparm	037111	213.	Anslutning	037162
98.	Låering	037112	213A.	Anslutning	037166
99.	Justerskruv	037213	214.	Anslutning	037163
100.	Mutter	037183	215.	Anslutning	037165
101.	Pinnbult	037214	216.	Anslutning	037168
102.	O-ring	037113	217.	Anslutning	037167
103.	Kåpa	037114	218.	Decal (Instruktion)	037030
104.	Packning	037043	218B.	Decal (Luftrenaren)	037035
105.	Vevhusventilator	037115	221.	Förgasare kompl.	037171
106.	Slang	037116	223.	Startmotor kompl.	037134
107.	Skruv	037026	224.	Packningsats	037128
108.	Skruv	037208			
111.	Packning	037117			
112.	Hållare	037118			
113A.	Hållare	037119			
114.	Skruv	037182			
115.	Luftfilterinsats	037053			
116A.	Kåpa	037086			
117.	Vingmutter	037185			
118.	Planbricka	037201			
120.	Fläktskydd	037065			
122.	Skruv med bricka	037186			
146.	Kåpa	037077			
147.	Skruv	037184			
148.	Alternator	037155			
149.	Skruv	037188			
151A.	Regulator	037164			
153.	Skruv	037215			
155.	Shims .004/.005	037049			
156.	Shims .005/.007	037050			
157.	Distans .010	037063			
158.	Tändstiftsskydd	037152			

* Vid motorer med en 3mm tjock topplockspackning åtgår det 6 st. O-ringar.



1.	Spjällaxel för gas	037172	14.	Flottör	037004
2.	Skruv	037028	15.	Flottöraxel	x 037005
3.	Gasspjäll	037173	17.	Flottörhus	037019
4.	Spjällaxel för choke	037174	20.	Packning	x 037007
5.	Fjäder	037009	21.	Justernål kompl. inkl	x 037178
6.	Justerskruv	037169		det. 20, 22 och 24.	
7.	Justernål	x 037008	22.	Fjäder	037170
8.	Fjäder	037010	23.	Huvudmunstycke	037176
9.	Fjäder	037034	24.	O-ring	037012
10.	Chokespjäll	037175	27.	Fjäder	037067
11.	Packning	x 037006	28.	Reparationssats (Det.	037179
13.	Nålventil kompl. inkl	x 037177		markerade med x ingår)	
	det. 9.				



1.	Kåpa	037135	12.	Kolsats	037141
2.	Låsring	037136	13.	Fjäder	037142
3.	Fjäderhållare	037137	14.	Tryckbricka	037151
4.	Fjäder	037145	15.	Bult	037143
5.	Drev	037138	16.	Kåpa	037144
6.	Inkopplingsmutter	037093	17.	Planbricka	037180
7.	Låsmutter	037094	18.	Mutter	037205
8.	Lock kompl. drivsidan	037139	19.	Shims (Placeras mellan det. 3 och 4.)	080102
11.	Kelhållare kompl. inkl det. 12.	037140			

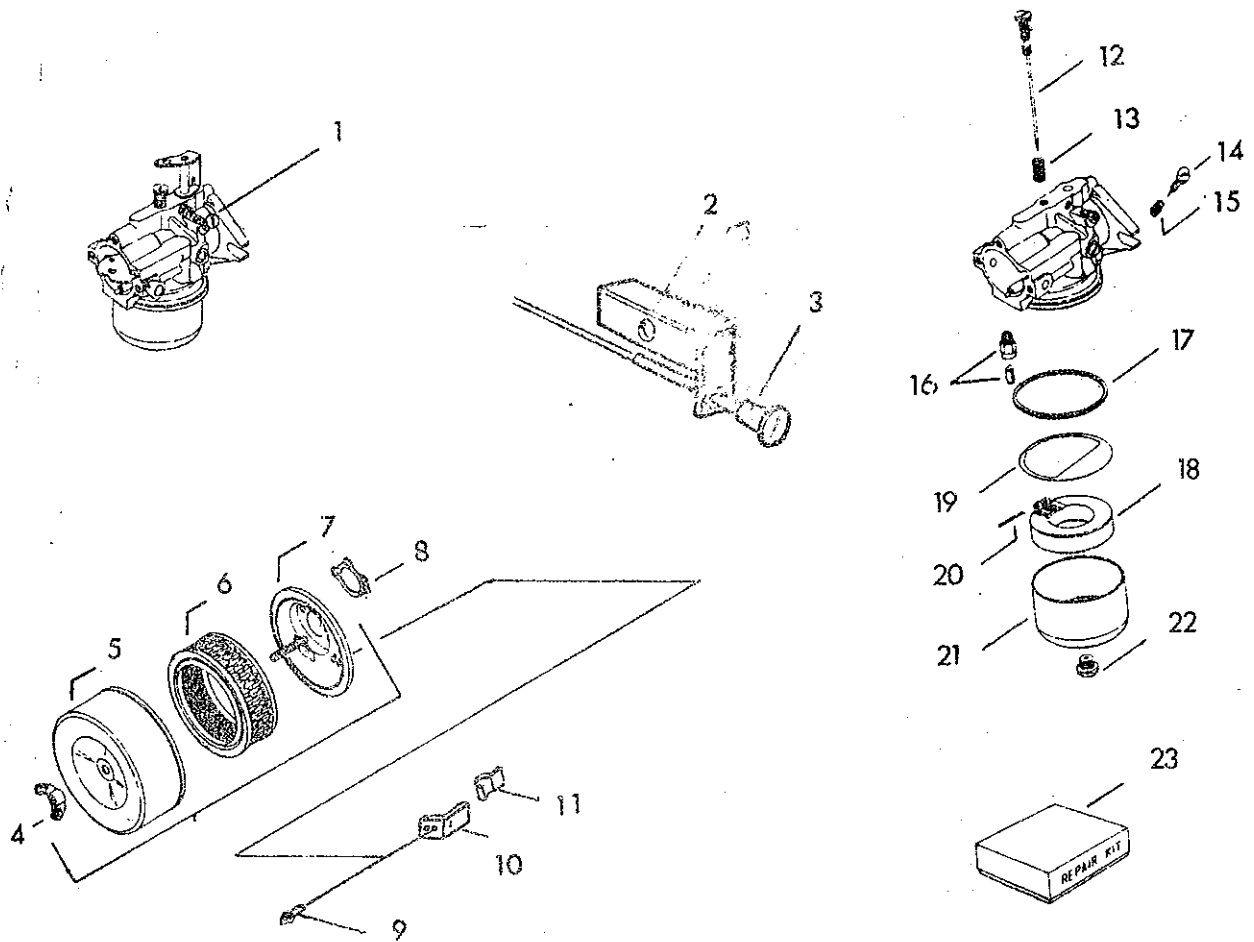
OBS. Startmotorhus och ankare kan ej lev. separat. Beställ kompl. startmotor 037221

RESERVDIELSLISTA

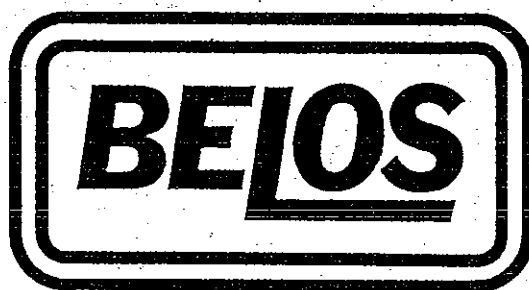
Utgåva 1

Ombyggnadsset Kohlerförgasare Belos 875

027313



POS.	DET. NR.	ANM.	POS.	DET. NR.	ANM.
1	037412	Förgasare	14	037417	Skruv
2	027332	Fäste	15	037409	Fjäder
3	080386	Chokewire	16	037285	Flottörnål
4	037258	Vingmutter	17	037271	Packning
5	037413	Lock	18	037274	Flottör
6	013940	Filter	19	037275	Packning
7	037414	Bottenplåt	20	037272	Flottöraxel
8	037415	Packning	21	037305	Flottörhus
9	080115	Popnit	22	037304	Bottenplugg
10	052920	Hållare	23	037285	Rep.sats förg.
11	013420	Klammer			
12	037416	Huvudmunstycke			
13	037273	Fjäder			



Postadress Postal address
STIGA BELOS AB
Box 124
S-762 00 RIMBO, Sweden

Godsadress Goods address
Stockholmsvägen 15
Rimbo, Sweden

Telephone

Nat 0175-755 20
Int +46 175 755 20

Telefax

Nat 0175-755 22
Int +46 175 755 22